

編集と発行 高知県安芸郡馬路村 馬路村公民館
印刷 川北印刷所

馬路村

人口と世帯数					一口辞典	
(5月末日、住民基本台帳による)					馬路村の位置 (役場所在地)	
大字	男	女	計	世帯数	東経	134°3'28"
馬路	732	717	1,449	447	北緯	33°33'8"
魚梁瀬	493	505	998	345	海拔	280m
計	1,225	1,222	2,447	792	(魚梁瀬で443m)	
					馬路村の広さ	165.07km ²
					東西	11.7km
					南北	19.5km



夏を楽しむ児童たち
～馬路小学校プール開きより～

職員定数条例(3月議会)可決

職員公募採用を条件に

6月定例議会

一般会計予算

四百五十万円の減

一般会計補正予算(第一号)は、当初馬路地区体育館建設費が予定されていましたが、財源等が確定しないため見おくれ当初予算で単年度事業として計画されていた村道門田線改良事業が、国の査定で二か年事業とされたため、総額で四百十萬円の減額となり、一般会計の累計は一億百五十万円となりました。今回の補正予算で最も特筆される事業は、村林道の交通安全施設費で、日浦鹿焼場付近ら五

か所、延六十四坪のガードレール新設、影保育所付近、中の川林道起点付近等八か所に反射鏡設置など総経費四十五万円が計上されています。

その他、TV中継局の設置によって恩恵を受けない東川、土川、五味の三地区の共聴施設に対する補助金二十二万円、影と東川の大溝改修工事測量委託料二十万円や北路林道残土処理工事費四十八万円などが計上されています。

六月定例議会は、六月十六日開会され、一般質問のあと三月議会で総務委員会付託継続審査となった職員定数条例制定、一般会計補正予算(第一号)など四議案を原案通り決定、農業委員の議会推薦者を選んで同日開会しました。

職員定数条例制定に関しては「一、在職職員の研修を重ねると共に、職員採用の基本姿勢として、将来性のある有能な若者を広く公に求めること。二、村将来発展のため、企画陣営の強化をはかること。」の二つの意見がつけられています。

また農業委員の推薦については、本年七月十九日をもって任期満了となる農業委員の議会推薦(法律によって五人以内と定められている。)で、投票により、門田整(六十二歳、林業)清岡寿幸(四十七歳、林業)尾谷康喜(四十六歳、商業)の三人を推薦することに決定しました。

一般質問から

太字は議員からの質問、答弁は体育館に関しては教育長、その他はすべて村長。

なく図上演習や想定に基づく実地訓練等をやっております。一刻も早く出動できるように、火災発生時の報知があったら、まずサイレンを鳴らし、有線放送を通じて周知するよう取りあつかいをかえております。また貯水槽、消防取付道についても順次整備しており、本年度は魚梁瀬地区に重点を置いているが要望箇所があれば検討したい。

村総合開発計画の構想を明らかにせよ——

ただいま、村振興計画審議会に諮問しており、七月いっばいでまとめあげてくれるよう要望している。九月議会で提案ご審議をお願いする予定です。

体育館建設について構想を明らかにせよ——

馬路地区体育館については用地の問題で難行していたがようやく雨木段に相談ができ、馬路小学校併地集会所として建築を計画している。規模としては幅十八坪、長さ三十八坪の広さで小学校はもとより、中学校、社会体育用として十分使用し得るものです。工費は二千五百万程度かかる見とおしですが、財源の見とおしがつき次第予算計上しご審議をお願いする予定です。

体育館を中心として、将来小中学校等教育施設を移転し、教育団地とする考えはないか——

そういうことも考え、城床にある村有地付近を測量設計してもらったが、面積的に無理があった。今度計画している雨木段はもし用地のご提供が願えるなら、それだけの面積は十分あるという程度で、具体的な計画はもっていない。

久木トンネル付替路線の問題はどうなっているか——

先だって県の建設電力委員会にこの件に関し陳情をしたが、近く現地視察にきてくれることになっている。県当局に対しても早く実地調査をするよう陳情している。

果樹研究会が柚子の消毒を実施しているが、会員以外には隣りにあってもやってくれない。柚子苗に助成金も出し、果樹振興助成金として五万円村費を出しているが、このことについて村長の見解はどうか——

果樹研究会の事業としてやっているものであり、会員以外には絶対やらないというのが真意ではないと思う。柚子植栽者全員が本心に熱意をもってやってくれるなら、いくらかの助成はしたい。せっかく研究会があるので、全員が会員になって熱意をもってやってくれることを希望したい。

魚梁瀬部落の水道が最近また断水したが、その原因は何か。また需用が増す今後の供給見とおしはどうか——

谷山水源地からの導水管が二箇所折れていたのが主たる原因ですが、操作上まずい点があったように聞いている。将来断水のないよう十分注意していきたい。

みんなの相談相手

民生児童委員会より

私達は去る四月 民生児童委員の委嘱を受け、三年の任期を、民生活動に従事することになりました。

八名の委員中四名は初めてのことです。民生委員とはどんなものか。未だ十分に把握できていませんが、研修を重ね社会の奉仕者としての精神を基調とする、民生委員の使命遂行に努力したいと願っています。

村民各位のご協力とご理解を期待するものです。

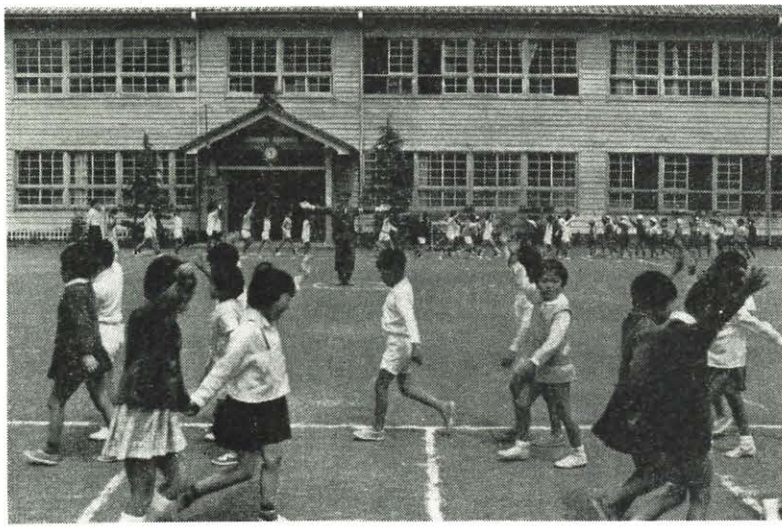
- 馬路村民生児童委員協議会
- 総務 西野寿雄 (日浦)
- 副総務 伊吹敦男 (魚梁瀬)
- 会計 岩城明信 (影)
- 笹岡末子 (朝日出)
- 小松艶子 (相名)
- 岩田実 (東川)
- 谷井美好 (中ノ川)
- 手島輪子 (魚梁瀬)
- ※新任係 (六月三十日)
有線交換手—小原くみ (三月一日)
国保衛生係—松坂智恵子 (七月一日)
総務 係—小松 康子
有線交換手—五百蔵照美
- ※退 職
有線交換手—五百蔵優子 (六月十一日)
産建土木係—田村 勇雄 (六月三十日)
有線交換手—小原くみ (三月一日)
- 庁内人事
- 有線交換手—五百蔵優子 (六月十一日)
産建土木係—田村 勇雄 (六月三十日)
有線交換手—小原くみ (三月一日)

あそび場と道路

馬路中一年 日浦和志



みんなおとなは、道路では、遊んではいけないと言う。またそれがあたりまえだ。それも危険がおおすぎる。でも遊んではいけないということは、わかっていても遊ぶ場所がないので自然と道路にでてしまう。
こういうことが原因となって、子供のじこ死やけががふえるのだと思う。
それからこういうじこは、小学生以下の子供に多いのがわかる。つまり、こういうような小さい子供の事故は、遊び場を提供してやらない大人にも、責任がないではすまされないと



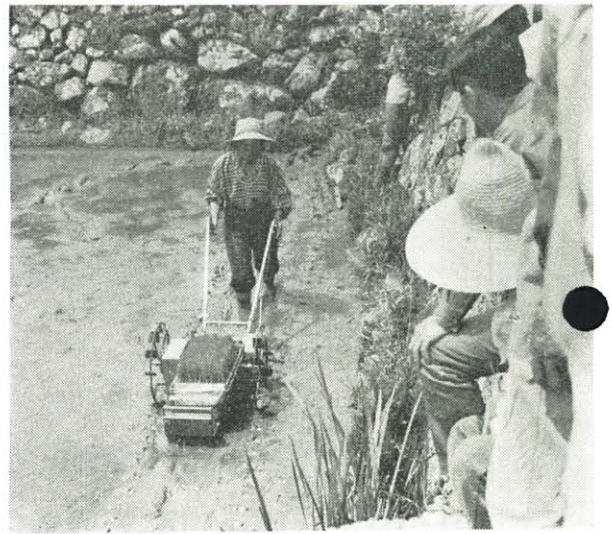
左右見て、早く渡ろう、手をあげて

7月

国民年金掛金の納期です

国民年金に加入のみなさんへのお知らせです。この七月は昭和四十四年度第一期分の国民年金掛金の納期です。
ことしの四月から六月までの掛金は、もうお納めになった

老後の保障はもとより、万一身体障害や、母子状態などになられたとき、確実に国民年金制度から年金が受けられるよう掛金は、必ず、納期内に納めましょう。



腰もいたくないぜよ!

手動田植機、値段の方は11万円とか……

住民登録は正しく

有権者は一、六九六六

六月二十日現在

公職選挙法の改正によって、本年七月二十日から住民基本台帳にない者は、選挙人名簿から抹消されることになりました。また、かりに現在基本台帳に登録されていても、実態調査等によって事実居住していないことがわかれば、職権で抹消されます。住民基本台帳には正しい届けをいたしましょう。

Table with 3 columns: 男, 女, 計. Rows: 馬路, 魚梁瀬, 計.

本年六月二十日現在馬路の選挙人名簿登録者数は次のとおりです。

太陽と蛙

太陽の結婚式が夏に行なわれました。動物はみな大喜びで、蛙どももヤッパリ喜んでいました。

シロバラコーナー

「この馬鹿たち、太陽一人でさえ泥をスツカリほしがらせるのに、彼が嫁を貰って彼に似た子を産んだらどんなひどい目にあうことかわからんぞ」と言いました。

これは軽率な考えを持っている人々をいさめたい話



選挙でも、よく考え、話しあって本当の幸のくる、よい人に投票したいものです。(シロバラは明るく正しい選挙のシンボルです)

林業講座

(4)

新しい方法を取り入れ改善してゆこうと言うのが林業のねらいであり過疎対策でもあると考えます。

昭和三十五年頃から林業の将来に人手不足と、それに伴う生産性造林の低帯が予想され、有識者によって林業基本法の制定がなされて来た。そして五年後その基本法がようやく日の目を見た訳であるが五年の歳月は林業の前途に想像以上に厳しさを加え重労働に反する低賃金は後継者から見離される結果となり林業労働の老齢化はどうしようもない現状となつて来た。

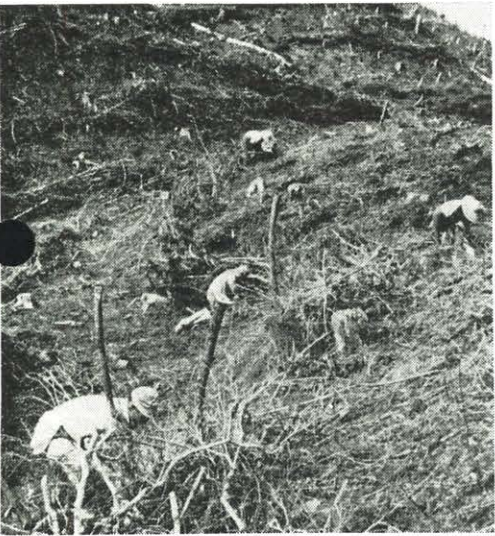
その一本の柱は経営基盤の充実であるが、民有林の大半は五ヘクタール乃至一〇ヘクタールという零細規模である。しかもこの山林は各所に分散して所有するもので、造林をするにも伐出するにしても経費がかさむので、山林からあがる山手金は投資の採算性に乏しいと言ふことになる。

過疎にいとむ 馬路村の未来像 (2)

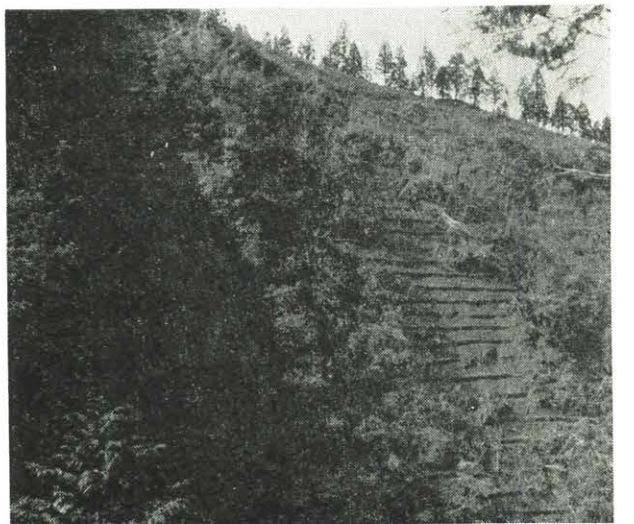
しかし一口に活用と言っても簡単なものではない現在の経済事情では、少くとも一ヘクタールに当り三十万円余りの投資をしなければ立派な山林の造成はできない。

こうした場合にあって基本法の肉付けをする段階として林業構造改善事業が始まった、即ち林業構造改善は、今後急速におこるであろう山村地域の過疎問題を解決する土台作りにはかならない。

また一本の柱では生産基盤の整備事業で林道の開設により逐次その周辺の資源開発が進められ人工造林の拡大がなされている。反面山村地域の道路網が整備されると都会流出が速まると言うことも聞かされるが、構造改善によって生産性を高め所得を向上させ得ない場合には過疎化はおこるだろう。



植付する森林組合労務班



小石川村有林の治山工事

清らかな水。澄み切った空気、緑に包まれた、一番良い環境のもとで恵まれた生活ができるとしたら、何も好んで煤煙と悪臭の都会に出ることはないのだから。

多く上げることはできません。すでに成育の遅れた苗木には肥料を施して成長を助けてやることも必要です。

それにしても過疎の波は私達のあしたの生活をおびやかそうと迫って居る。一日も早く林業の近代化に目覚めて、山に樹を植え早期に育てる必要があります。

素材生産にはチェーンソー集束材機あるいは索道設備等最近はかなりその使い方が上達して、所得の向上に役立って居ります。一方造林において下刈に刈機の使用が地形の問題もありまた真夏のことと一向に近代化されようというようです。労務賃金は人手不足も手伝って年々上昇せざるを得ない。しかし賃金を上げるということにも、仕事の能率を伸ばすことを考えなくては、手鎌で刈る人の力では限度がある。

今年も下刈の時期が来ました。梅雨時に造林木は新芽を伸ばそうと懸命になっております。

即ち手取りのないような造林投資はできない訳です。山に住む私達は直接でなくとも、かならず、山の恩恵に浴して居ります。まして直接この造林によって働く者は、自分の山でなくても生活の糧を満たしてくれるのだから、目先のことにとらわれず、一日も早く機械になれて、二倍三倍の能率を上げてそれによって所得を向上させる努力をしなければならぬと思いませんか。

Table with 5 columns: 区分, 拡大, 再造, 計, 備考. Rows: 38, 39, 40, 41, 42, 43.

前回民有林の人工林面積の推移注欄で2表を基に計算したとあるも、掲載漏れになっておりましたので、今回掲載致します。

新役員事業計画など決定 ——村内青年婦人団体——

村内の青年団、婦人会の団体は四月から五月にかけて、総会を開き、役員改選や事業計画を決めました。

その内容を紹介します。

魚梁瀬青年団

。目標 「明日をに
なう青年の育成」
。役員 会長 山崎
惟男、副会長 新
居義治、会計 岡
田都代、小原くる
み、書記 和田京
子、門田富士子
。主な事業 機関紙
の発行、夜警、地
区外青年団との交
流会など。

。役員 会長 五百蔵霞、副会
長 山崎綾子、新居伊久、会
計 田中栄美、書記 五百蔵
尋寿
。主な事業 排水溝の清掃と消
毒、バレーボール大会、料理
講習会、雑草の栽培など

馬路婦人会

。目標 「婦人の教
養を高め、豊かな
家庭生活を営み、
明るく住みよい、
村づくりに貢献す
る」
。役員 会長 式部佐由里、副
会長 百七十一名

明日をに青年に 魚梁瀬青年団

。役員 会長 式部佐由里、副
会長 百七十一名

馬路青年団は現在、組織づくりにとりにくんでいます。



黄色帽子を馬路婦人会よりプレゼントされ喜びの園児たち (馬路保育所)

馬路公民館長に 三宅重雄氏

村教育委員会
は、馬路公民館に
非常勤の館長を置
くことについて検
討中でありました
が、去る五月二十
日公民館運営審議
委員会を経て、馬
路郵便局長三宅重
雄氏(54歳)を新館長
に任命しました。
馬路公民館は、
これまで教育長が館長を兼任し
ておりましたが、社会教育は、
住民の皆さんの生活と直結した
非常に広い領域での教育活動が
要求され、教育長の兼任という
型では到底この要求を満たしき
れない悩みがあり、本年度の教
育行政方針でも、「社会教育活
動の体制の確立」を重点目標と
して、その実現を急いでいたも
のであります。

保健婦室



貧血はいろいろの病気のとき
におこる症状の一つですが、貧
血はまた独立した病気でもあり
ます。貧血の人は一般にどこか
元気がなく、顔色が悪いので、
みただけで簡単に素人診断がで
きますが顔
色の悪い人
が必ずしも
貧血ではあ
りません。
例えば脳貧血をおこして意識
がなくなつて急に卒倒する人が
おられますが、この場合も顔色を
みると真蒼で、冷汗をかいてい
ますが、これは貧血ではありま
せん。

病気と貧血

のだるさ、
食欲不振、
腕力感、手
指のしびれ感があったり、ひど
くなると立ちくらみといつて、
立っていられないようにひどい
目まいがすることがあります。
このほか、舌の灼熱感、爪の
縦縞模様亀裂、陥凹、扁平化(



郵便番号は 住所の一部です

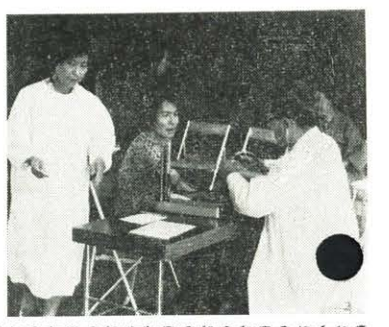
分機をなるべく早く全国の主要
郵便局に配備するよう計画して
おります。

「郵便局だより」
があるため、郵便番号の効果を
じゅうぶんに発揮できない状況
にありますので、郵便番号は住
所の一部とお考えいただき、郵
便物はもちろん、名刺、住所録
など住所を記載するところには
お忘れなく郵便番号を記入す
るようお願いいたします。

いよいよ福をお祈りします

氏名	性別	行年	亡月日	世帯主	続柄	部落
武井 松代	女	85	4・17	孝栄	養母	東川
前野 定雄	男	73	4・19	多喜意	夫	相名
甫木 岩男	男	65	5・4	本人		影

父	母	赤ちゃん	続柄	生年月日	部落
野老山一彦	君子	真美	長女	4・2	魚梁瀬
藤田 敏男	チナミ	竜	長男	4・4	魚梁瀬
久万 裕幸	久子	佳子	長女	4・10	日浦
内田 博文	桂子	亜弥子	長女	4・15	魚梁瀬
山中 忠広	芳子	知佐乃	長女	5・22	魚梁瀬
林 勝利	裕子	寛幸	長男	6・9	相名



健康診断は
必ずうけましょう

県外学校視察報告

教育の窓

目的 健康教育研究の先
進校として有名な吉田
小学校と菊川小学校を
視察することにより、
県教育委員会指定の『
僻地校における体格・
体力など総合研究』に
資し、あわせて現実の
社会を広く見学して視
野を広め、教育者とし
ての資質を高める。
旅行の行程
五月三十一日(土)夕
刻高知発。六月一日
(日)早朝松本着、黒
四ダム・松本市見学。
六月二日(月)長野市
公文早智子

所要経費
一人当たり一万七千三百七十一
円(交通費一万三千七百八十
二元、宿泊費等三千五百八十
九円)

参加者 九名(教員全員)
増井一城、小松治志、清岡正
幹、坂本和生、浜田園子、松
木淳子、福島生美、野木明美
公文早智子

吉田小学校視察(十時より
午後二時まで)。六月三日
(火)金沢市菊川小学校視
察(九時より午後二時迄)、
金沢市見学、夕刻金沢市発。
六月四日(水)帰校。(四泊
五日)

両校はともに子どもが千、先
生が三十をこす大校であるが、
運動場は広くない。そのため体
育館がいつも使われることにな
るが、菊川小学校の方は鉄筋コ
ンクリート三階建て校舎の屋上
までドッジボールその他に使わ
れるというところに少々驚いたこ
とである。

吉田小学校では、健康教育の
伝統はあっても、いまの實踐に
物足りなさが感じられた。菊川
小学校の方は、体育館内にある
器具室の状況においても、子ど
もたちの動きにおいても、研究
と努力の成果がみられ、参考と
なることがかなりあった。

両校の視察内容については、
保健・給食・体育の各部門にお
かれて次に報告することにする。
(増井)

給食部

今年の県外学校視察について
給食面では、次の事項について
研究しようと、事前に職員会で
話合った。

- 一、理解されなければならぬ
面の指導時間はどうか。
- 二、どう習慣化されているか。
- 三、休養についての考え方。
- 四、手洗の指導はどうか。

(学校や学級)
一、低・中・高
学年の給食の
量について配
慮されている
か。

今回の視察で
以上の研究事項
のすべてについ
てはいきとどか
ない面もあった
けれど、大体処
理できたと思わ
れる。

◆長野市立吉田
小学校は三〇
学級千六百十
人の児童に対
して、五人の
栄養士で給食
のことに受持
っている。

◆給食量は、低
・中・高と別

◆給食費一カ月七八〇円。地区
別にPTAの方で集金する。
◆問題点として、児童数に比し
手洗場の少ないこと、給食関
係者が、五人であること等。
◆金沢市立菊川小学校は給食面
の施設、設備もよく整ってい
るように思われた。

◆校舎の所々に合理的な手洗場
があり、消毒液、石けん等の
取付けも、工夫されている。
◆給食室から階上への運搬はエ
レベーターで行っている。
◆パンの箱にも、きちんとふた
があり衛生的である。
◆栄養指導も要領よく、グラフ
絵等により、低学年の理解に
特に工夫の面が見られる。
◆当番の服装にしても、エプロ
ン式のものでなく前掛を使用
して、短時間に、準備ができ
る。

——以下四面——



吉田小学校内の
掲示物



「父の日」の奉仕作業

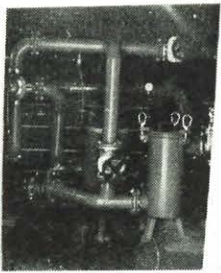
6月15日に馬路PTA

は父親参観日を行ない

午後より馬路小学校々庭に赤土いれを行ない、グラウンド造りに汗を流して下さいました。

魚梁瀬小・中プール浄化装置完成

数年の間、水不足など水泳に支障のあった魚梁瀬小中プールはこのたび工事費約百八十万円で浄化装置が取り付けられました。この装置は昨年完成した馬路中学校プールの浄化装置と同じです。通常の運転であれば朝一度浄化機械に硅藻土という薬品で濾膜を作って、濾過を行います。一時間に六十トンの濾過能力をもっていますので、五時間運転



(完成した機械室)

プール病も安心

行なえば、プールの水は一回り濾過される訳です。気持ちの良いプールで水泳シーズンを楽しみましょう。

松本城をバックに、児童が目標を持って自ら求め、意欲を持って努力するとともにグループ学習によって共に深めるように導く。児童個々の体力能力に応じた個別指導を工夫する。技能体力を育てながら、社会性、健康安全の態度を育成し人間形成につとめる。体力を高める教科体育の指導。研究方法—体育学習の中で体力づくりを研究。正しい理解—教材の内容分析、教材の体力要因の分析。体力カード—自らの力を知りさらに発表しようとする意欲を持たせるため。運動量と質—待ち時間説明の時間を少なくし主運動に多くの時間をかける。施設設備の最大限の活用。屋上体育の工夫。などが主に研究されていた。

保健安全部として視察した結果をだしてあげられた。石川県の菊川小学校では家族ぐるみの健康生活をねらいに「親子の歩こう会」を毎月五日午前六時より実施し健脚と精神力をねり、日々家庭では菊川体操で体をきたえ、夏休み中の毎日曜日には九時より一二時まで親子の水泳教室で効果を上げ都市化の傾向をたどり比較的多彩なりつつある肥満児対策には登校前の自転車乗り運動で効果を上げていくという話があった。

また、児童の割からして決して広くない運動場を工夫して使い、ヒューム管の上に土をもつて小山の下にトンネルをつくったり、木々の間をぬって遊べる子供たちは幸せだと思つた。立派な健康診断簿を作成し児童の顔色、皮ふの色つや、目の色、姿勢等を記録し、これによって健康状態や疲労の度合いを察知し、指導する態勢ができており感心した。勿論、私どもも始業前には一べつし、健康異常はないかをたしかめてはみるが、こういうように組織的に継続的に観察をし原因をたしかめ常に必要な助言をしていく体勢はみならずよいと思つた。清潔習慣は健康カード、姿勢のよいものには、リボンをつけ、近視予防には遠望訓練まで計画実施されている。

たばこは 村内で 買いましょう 発行より四年三ヵ月、今号で20号を迎えました。今後とも、村民の広報紙となるよう努力したいと思つていきます。

三面より 工夫がなされている。配膳、給食も順序よく、非常に楽しそうに、静かに、落着いて、なされている。給食係り以外の者は、手洗後順序よく着席し、手を体前で組み静かに待っている。以上二校とも、給食に関する資料が、比較的得られなかったことは、残念に思うわけだが菊川小学校の資料は、一部校長先生のもとにあるので、希望される方は見ていただきたい。

この学校も児童の体格体力を伸ばす総合的な教育研究について、保健面、体育面、給食面と、それぞれに、施設、設備を充実し、教師が創意工夫し、まじめに取り組んでいることは十分知ることができたが、なお馬路小学校も含めて給食の内容をよくすることや栄養指導、また肥満児対策や家庭に於ける食事、学校給食とあわせて、児童の成長のために考慮されてほしい、等等問題点を多く残している。今後、視察を生かしていくところに、今後の研修の意義は大きいと思われる。

学級担任別に指導し週三日。昨年度冬は摩擦運動を主に業前体育をした(地域性)。体育の服装はいつでも運動ができるように登校後すぐにす。一日に一度は汗を出そう。肥満児対策。朝登校後三十分走る。家庭でのなわとびと自転車乗り。もっと時間的にも十分な計画と指導がなされないと解決しないのではないかとと思う。施設設備面。特別変わったものや工夫は見られなかった。運動場三十学級、千六百十人としては狭い。プール8m×20で随分小さく古い。体育館は四十年前にできたもので大変立派なものであった。

感じを受けた。家庭での遊びにも重点を置き「鉄棒を各家庭に一個」という運動は相当普及している様だ。年間の計画なども学校単位でなく長野市で一木化されたものをきちんと出している。そういつた計画や、また実際どれだけ研究しているのかは解からないが男先生のリズム、女先生の器械も指導上の落差はないという点などでは優れているように感じた。

ある指導をする。児童が目標を持って自ら求め、意欲を持って努力するとともにグループ学習によって共に深めるように導く。児童個々の体力能力に応じた個別指導を工夫する。技能体力を育てながら、社会性、健康安全の態度を育成し人間形成につとめる。体力を高める教科体育の指導。研究方法—体育学習の中で体力づくりを研究。正しい理解—教材の内容分析、教材の体力要因の分析。体力カード—自らの力を知りさらに発表しようとする意欲を持たせるため。運動量と質—待ち時間説明の時間を少なくし主運動に多くの時間をかける。施設設備の最大限の活用。屋上体育の工夫。などが主に研究されていた。

また、児童の割からして決して広くない運動場を工夫して使い、ヒューム管の上に土をもつて小山の下にトンネルをつくったり、木々の間をぬって遊べる子供たちは幸せだと思つた。立派な健康診断簿を作成し児童の顔色、皮ふの色つや、目の色、姿勢等を記録し、これによって健康状態や疲労の度合いを察知し、指導する態勢ができており感心した。勿論、私どもも始業前には一べつし、健康異常はないかをたしかめてはみるが、こういうように組織的に継続的に観察をし原因をたしかめ常に必要な助言をしていく体勢はみならずよいと思つた。清潔習慣は健康カード、姿勢のよいものには、リボンをつけ、近視予防には遠望訓練まで計画実施されている。

また、児童の割からして決して広くない運動場を工夫して使い、ヒューム管の上に土をもつて小山の下にトンネルをつくったり、木々の間をぬって遊べる子供たちは幸せだと思つた。立派な健康診断簿を作成し児童の顔色、皮ふの色つや、目の色、姿勢等を記録し、これによって健康状態や疲労の度合いを察知し、指導する態勢ができており感心した。勿論、私どもも始業前には一べつし、健康異常はないかをたしかめてはみるが、こういうように組織的に継続的に観察をし原因をたしかめ常に必要な助言をしていく体勢はみならずよいと思つた。清潔習慣は健康カード、姿勢のよいものには、リボンをつけ、近視予防には遠望訓練まで計画実施されている。

以上の内容について児童に自分の健康について理解させ、これに基づいて自分の健康の保持増進のために必要な事項を実践させ、健康について学校と家庭との相互連絡を密にし保健指導の強化をはかり合せて児童の健康診断および健康相談に活用するという目的で使用されているわけであるが、どの位これが活用されているか、実際使用しているものをみせてもらいたかったが、希望がかなえられなかった。作成まではたやすいが、活用し保健指導、保健管理の徹底を期するというのは、案外困難なわけであるので菊川小学校の保健教育のパロメーターであると思つたが残念であった。(6) 廊下、屋体等に教員が生徒の正しい姿勢の写真をとって、教員や児童の手によって作成された研究物へ次のような調査物がでいた。けがしらべ、病氣しらべ、寄生陽性しらべ、虫歯の治療状況交通事故、遊びや運動の事故防止についての注意書きがみられ学校を上げて保健安全指導をしようとしている意欲がうかがえた。



松本城をバックに

保健安全部

(野木、公文、小松)