

編集と発行 高知県安芸郡馬路村 馬路村公民館
印刷 川北印刷 KK

まほろ 広報

人口と世帯数

Table with 5 columns: 大字, 男, 女, 計, 世帯数. Rows include 馬路, 魚梁瀬, 計.

一口辞典

馬路村の人口世帯数の推移
昭和30年 3,242人 860戸
昭和35年 3,425人 995戸
昭和40年 2,774人 871戸
昭和45年 2,134人 751戸
(国勢調査から)

三月定例議会
二億四千七百万円
昭和四十八年度一般会計予算

三月定例議会は、三月九日招集され、実質三日間(九日は小石川林道視察、十一日は日曜のため休会)の審議を経て、全議案原案どおり決定、十三日閉会しました。

三月定例議会は、三月九日招集され、実質三日間(九日は小石川林道視察、十一日は日曜のため休会)の審議を経て、全議案原案どおり決定、十三日閉会しました。

決定された議案は、予算関係で、昭和四十八年度一般会計予算、同じく国民健康保険、簡易水道両特別会計予算、昭和四十七年度一般会計補正予算(第五号)(二千二百六十万円の追加、

電発償却資産税

三千九百万円

昭和四十八年度一般会計歳入歳出の概要は次のとおり。

歳入

歳入で最も大きいものは、地方交付税の九千万円、以下固定資産税四千七百九十八万円(うち、電発償却資産分三千九百七

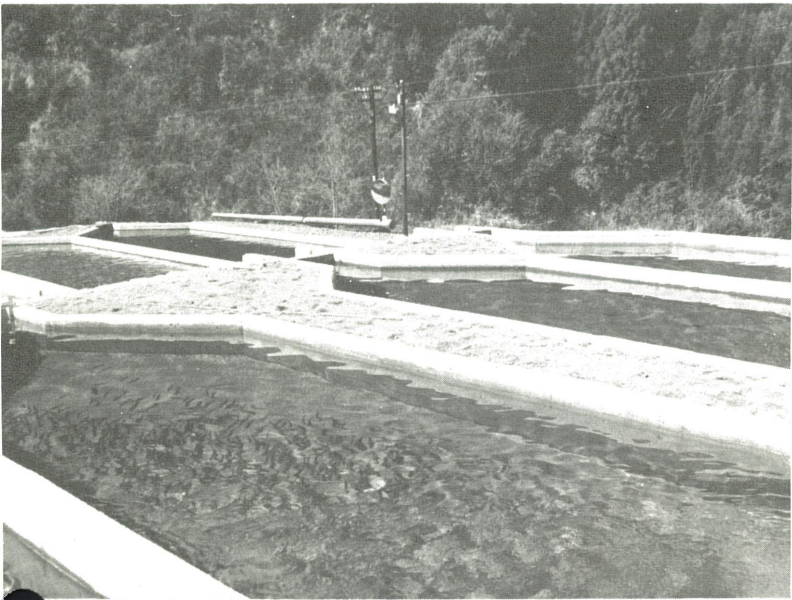
歳出

議会費 議員報酬(議長月額四万七千円、副議長三万五千円、常任委員長三万二千円、議員三万円) 交際費五十万円、旅費八十五万円等議会議事活動費

総務費 村長等特別職給料(村長月額十七万円、助役十五万円、収入役十四万円)他職員給料、村長交際費百五十万円、庁舎増築工事費二百五十万円、村有林造林委託金百五十万円。なお、四月から村会計の金融機関を農協に指定、設置助成金として二十万円が計上されています。

民生費 一人暮らし老人等対策として、ホームヘルパー設置費五十六万円(村社会福祉協議会へ委託、国県より三分の二補助を受け月額四万五千円)と、零歳児医療費無料化のため、県より二分の一補助を受け二十九万二千円が、本年度新規事業として計上され、又本年度開始予定の中芸衛生組合(し尿処理)の負担金二百二十七万七千円等が計上されています。

完成したアメゴ養殖池と元気に泳ぐアメゴ、



農林水産業費 農業費では田中央線舗装百万円、影大溝瀬戸ヶ谷水路、古田水路、一谷線の改良工事のほか、猪豚振興に二十万円、本年度より馬路地区には地積調査請負費二百五十万円等一千三百九十七万四千円。水産業費では、ダム放流用鯉苗代十五万円等三十四万円。林業費では、川ナ口線(延長三

百)宿ノ谷線(三百)の改良工事、門屋線(幅三、延長百十五)開設工事の他、土川線舗装三百万円、大幹線林道大木屋小石川線(本年度事業費五千万円)奥栗一谷線(三千万円)開設の負担金九百七十万円など林業費総額五千四百五十万円。

商工費 漁梁瀬自然公園整備費として、三百三十万円計上され、「中ノ島」を中心に整備がはかれる計画。

土木費 予定されている村道の改良は平野線(延長二百五十)と内原線(九十五)で舗装事業は城山線(二百二十)ワンダ線(二百二十)比奈戸賀線(二百五十)古田線(二百二十)朝日出支線一線(二百二十)湖岸支線一線(八十)と、主要道はほとんど完了の見込み。なお、交通安全施設費として、ガードレール、カーブミラー設置に五十万円が計上されています。

消防費 中芸消防組合の負担金として予算化されているが無線電話機(五W二台、一W二台)購入費七十四万円、消火栓用ボックス十六ヶ所分八十一万円が計上されています。

教育費 学校関係では、教員研修体制の促進、村内児童生徒の交流、学校体育の振興を重点に、教員研修費の増額(昨年より十五万円増の五十七万七千円)村内児童生徒交歓会バス借上料等十万円、文集やまびこ印刷代十五万円、中学校体育振興費五十万円。また、遠距離通学生対策として、西川中川等遠距離から通学する児童生徒に対し、学校給食費の一部補助(パン・ミルク代全額)として約十八万円備品関係では、両中学校にカラービデオレコーダーとテレビ各一台設置の予定です。

社会教育関係では、恒例の納涼祭、村民運動会、敬老会、成人式のほかに、文化祭執行費として約三十万円が計上され、魚梁瀬学校グラウンドに、百三十万円で照明施設を設置、社会体育指導員の増員(四名から十名)が計画されています。

災害復旧費 林道大木屋小石川線災害復旧事業費四百六十九万二千円等。

公債費 村債(昭和四十七年度未累計見込一億一千四十二万六千円)の元利償還金等。

別表1 昭和48年度一般会計予算 (単位:千円, 比率%)

Table with 2 main sections: 歳入 and 歳出. Each section has columns for 款, 別, 金額, 比率. Rows include 1. 村税, 2. 村方譲与税, 3. 自動車取得税交付金, etc.

県下一高い費用額 低い保険税

国民健康保険の悩み

国民健康保険条例の一部改正により、被保険者平等割が、千五百円(改正前千二百円)世帯平等割が二千五百円(改正前千六百円)に改められましたが改正の理由として「医療費の引上げ、老人医療の増加等により国民健康保険への波及は、目立って大きくなっている。一般会計から、国民健康保険への繰入れにも限度があり、かつ県下的にも最下位の負担率(注:税率)である。したがって所得割、資産割は据置きとして、均等割及び個人割を増額する」としています。

公民館結婚第一号

中屋容臣・節子さん

馬路公民館は、一昨年改築に伴い、結婚式場を新設したものの、利用者がなく開店休業の状態でしたが、三月十六日、中屋容臣さん、節子さんが第一号として、めでたく挙式。引き続き披露宴も公民館で行なわれました。挙式の費用は約三万円、披露宴の方は会場借上料が約三万円。ご利用される方は公民館へご相談下さい。

植樹祭

三月五日魚梁瀬営林署で、三月六日馬路営林署でそれぞれ植樹祭が行なわれました。魚梁瀬では谷山林道などダム周辺に、馬路では安田川山に各々桜の植木を植樹されました。

別表2 昭和47年度国保税率状況

Table with 6 columns: 町村別, 所得割, 資産割, 均等割, 平等割, 1人当り保険税額. Rows include 奈半利, 田野, 安田, 北川, 馬路.

教育委員に南磨熙さんを再任

二月五日臨時議会が開かれ、一月十七日任期満了となった教育委員南磨熙さん(三十一歳)の再任議案が決定され、同日発令就任しました。

日誌

- 3日 体育開始
5日 成人式
11日 安岡大六氏死去
20日 馬路中学校内マラソン大会
26日 夜間照明灯設置(馬中)
27日 28日 婦人会役員研修旅行
二月
2日 馬路小学校内マラソン大会
10日 11日 婦人会家具展示即売会
11日 県下市町村駅伝
12日 社会教育推進懇談会
25日 馬路中父親参観日

まぼろしでなくなるか!

完成した「アメゴ」養殖池

「あめご」はご存知のとおり、深山の渓流魚で、陸封性です。そのなかで王者的存在です。貧食、憶病で飼いにくく、繁殖が困難であることから、養殖の歴史は比較的浅く昭和二十年代の後半、栃木県の中禅寺湖で始められたそうです。

高知県では、幡多郡梶原町が最も早く、次いで本川村、東津野村が人工養殖とつ化を手掛けております。

このうち規模は本川村が最も大きく、観光漁業をかねて行なわれております。

馬路村では、昭和四十五年第三次山村振興特別対策事業で計画され、四十六年度において村単独事業として導水管理設工事百八万円と人工養殖事業が開始され、四十七年度には、二百二十四万円をもって養殖池の設置と附属施設工事を行なっています。

自動車をお持ちの方へ

自転車の移転、廃車等その他陸運事務所手続きをするさいに必要な書類などは次のとおりです。

- 1 移転登録の手続き
 - (1) 移転登録申請書
 - (2) 車体検査証
 - (3) 印かん証明書 一通
 - (4) 印かん証明書に押した実印
 - (5) 最初に登録した時と住所変更があれば住民票 一通
- 2 まつ消登録の手続き
 - (1) まつ消登録申請書
 - (2) 車体検査証
 - (3) ナンバープレート(自動車の前後の番号板)
 - (4) 印かん証明書 一通
 - (5) 印かん証明書に押した実印
 - (6) 最初に登録した時と住所に変更があれば住民票 一通

※口座振替納税制度に加入されている納税者及び納税貯蓄組合の中で、組合長さんから一括して納税されている組合員は、自動車(軽自動車を除く)の車体検査をうけるさいの納税証明は陸運事務所に駐在する県の職員

の飼育を始めております。飼育稚魚数を年々増加させてゆく計画で年産二十五万尾を予定しておりますが、現在では非常に少なく、こころ、二年間は採算ベースには乗らないと思われまます。

将来は観光漁業としても有利な施設になると思われ「あめご」がまぼろしの魚でなくなる日も近いことでしょう。

人工養殖と養殖池の管理運営は東川の武井考栄さんが行なっており将来が期待されます。

◎「あめご」はいろいろな名で呼ばれており関東地方では「山女」近畿地方では「あめご」中国地方は「あまご」といわれており、長野県は「いわな」もこれに類するものと思われまます。

なお、川釣りをされる方への注意として、この魚は、毎年十月一日より翌年二月末日までの間は採捕は県法規により禁止されております。

が特別に取り扱っていますので、納税のさい証明印を受けられなかったなどの理由で検査場に行かれたときは、陸運事務所の県の職員に納税証明の用紙を提出するとともに、「口座振替加入者である」と「一括納付納税貯蓄組合員である」と申し出て下さい。

県税だより

馬中グラウンド

社会体育振興のため、馬中グラウンドに夜間照明灯を工費五十万円増設中でしたが、このほど完成。

照明施設完成

狭いグラウンドながら、夜間でもソフトボールくらいなら十分できるようになりました。各種団体もしくはグループで使用する場合は、公民館へ申出て下さい。

なお、魚梁瀬地区は、昭和四十八年度に約百二十万円で新設する計画です。

ありがとう

配達が早くなった新聞

毎日寒い日が続いており、この頃は朝起きるのが、おっくうになってきました。馬路村に来て淋しく思っていたことの一つに、新聞の配達がおそいことでもあります。高知であれば朝起きるとすぐ新聞を見ることが出来ますが、どうも遅い感じがします。配達されどまぼろしとでもなるとニューズばかりがなく、待ちかねて読むといったようなことはありませぬ。ところが最近毎日のように夜が明けると窓口に新聞が届けられています。

お子さんに注意を!

春の交通安全運動

ついこの間まで、お父さんがお勤めに出たあと、お友だちの少ないお子さんはお母さんだけを相手にわがままいっばいになって、学校へ行くようになってから、すつかりおとなになって暗くなるまで帰ってこない……と、こんどはお母さんのほうにふえた心配ごと。

それは交通事故の問題です。四月六日から始まる「春の交通安全運動」は、日本人の平均寿命が延びる一方で、交通事故で亡くなる人の数は毎年ふえ続けています。中でも子どもの交通事故が多いことは悲惨です。

たてば一士に昇任三九〇〇〇円となり、さらに一ヶ年たてば士長又は一士二号となり四一〇〇〇円、毎年、年間四・八ヶ月分の賞与と毎年ベースアップがあり、さらに年七・五分厘の高利利息預金制度が利用できます。

三、今の境遇で過ごし二年後のあなたの姿と自衛隊を選ばれて二年後の姿を比較してみて下さい。

詳しくは、市町村役場、又は自衛隊安芸募集事務所へ(毎日受付)毎月採用をしております(安芸商工会議所二階) 電話 安芸(5)二七四九

自衛官募集

あなたの夢を自衛隊で 実現してみませんか!

あなたが二年間自衛隊で勤務されますと……

一、各種技術の習得、強健な身体及び責任感旺盛な人格の形成を育成する。

二、毎月一万円、益、正月にそれぞれ四万円小使として使用し、二年すれば百十万元以上の貯金ができます。

三、今の境遇で過ごし二年後のあなたの姿と自衛隊を選ばれて二年後の姿を比較してみして下さい。

詳しくは、市町村役場、又は自衛隊安芸募集事務所へ(毎日受付)毎月採用をしております(安芸商工会議所二階) 電話 安芸(5)二七四九

賢い消費者になりましょう

＝ウール・マーク＝

- 一、一週間に一度ぐらいの割合で、風のない晴れた日を選んで外気にあて、湿気を発散させ、ほこりをたたきだして下さい。
- 二、ポケットから物を出し、たたき、外から帰ったらポケットの中味を出して下さい。
- 三、外気干しをしましょう。
- 四、蒸気をあてて、元(蒸気をかけると、元の型にもどります)。(消費生活センター)

もちの青カビは有毒です

もちのカビは無害とか、削り取ればよい、焼けばカビが死ぬから大丈夫などといわれているますが、これらはいづれも間違っています。

かつて農林省食糧研究所の醸酵微生物研究室で全国各地からカビのはえたもちを集めて調べたところ、十七種類あることがわかりました。

このうち俗に青カビと呼ばれているものうち七つは動物実験の結果、毒性が認められました。

たとえばクルストズムという青カビは、目に障害を起こさせる有毒物質をつくり、ブルネウムとバリアビレという青カビは、ルグロシンと呼ぶ有毒物質をつくり肝委縮を起こし、イストランジウムはやはり肝委縮、肝硬変を起こす有毒物質をつくりまます。

カビを削りとっても、カビがつくった有毒物質は、内部にしみ込んでいるので効果はありません。

焼けばカビ自体は死滅しますが、カビがつくる有毒物質は、摂氏三百度ぐらいいまで分解しないので安心とはいえません。

一度に多量のカビのはえたもちを食べることは避け、カビのはえない貯蔵法(水につける、冷凍室に入れるなど)を工夫すべきでしょう。

(くらしのちえ)



純毛ということばを私たちがよく使いますが、一体、純毛とはどういうことを意味しているのでしょうか。

通産省のきめた「家庭用品品質表示法」による表示で、毛一〇〇％(純毛)と表示している製品は、毛の繊維が九十％以上入っており、ればよいことになっております。

また、「純毛」「毛一〇〇％」という言葉や表示を用いているものには、再生毛(一度製品にしたものをほぐして使うので、繊維の毛足が短く、光沢、弾力性に欠ける)が含まれている場合もあります。

純毛製品でも、新毛をつかっているかどうか知るのがウールマークがあります。

これは、純毛製品の国際的な保証マークです。このマークがついておれば、ニューウール、つまり、新毛(羊から刈り取ったばかりの毛)で作られており九九・七％以上が新毛であることと意味しています。

そして、染色堅牢度が高く、引張強度の強いなど品質的にも保証されている製品のしるしです。

現在、このマークは、次の製品に表示が認められています。

- ①織物ならびにその衣料品
- ②メリヤス生地ならびにメリヤス衣料品
- ③毛編毛糸
- ④毛布
- ⑤カーペット
- ⑥家具用織物
- ⑦衣料用フェルト

ウールは、元通りになろうとする性質がとて強いので、日頃の手入れがゆきとどいていれば、常に新しいものとして使うことが出来ます。

いつまでもウールとしての風合い、弾力性、肌ざわりを保つためにも次の点に心掛けよう。

- 一、ブラシをまめにかけ、汚れやほこりを取りましょう。
- 二、一着のものを着つづけないで、数着を交代に着て休ませましょう。(ひどいしわ

乳児の医療助成制度が

4月1日より実施されます

◎お知らせ!!

乳児の保健の向上をはかるため、次のとおり乳児にかかる医療費助成制度が行なわれます。

記

- 一、開始年月日
昭和四十八年四月一日より
 - 二、助成の対象者
満一歳未満児を扶養している保護者で次の各号に該当する者
 - 一、馬路村に住所を有する者
 - 二、生活保護法による医療扶助を全額受けていない者
 - 三、助成の方法
加入している保険による自己負担分
 - 四、申請手続
馬路村役場へ、加入している保険証と印鑑を持参して手続をして下さい。
- (なお、該当者には別途にご通知を致します。)

馬路村役場

火事と救急は馬路1番へ 魚梁瀬18番へ

命と身体と財産を守ろう

『慣れた火に新たな注意』

中芸消防本部
中芸消防署
中芸消防団本部
中芸消防署馬路分署 TEL 馬路-7677
消防署の電話番号は
田野局(088738)-2643・2648



(1) お米のとりすぎはやめよう
お米など糖質をとると肥りま
す。肥満は高血圧、動脈硬化の
人にとっては大敵です。
米飯は、それ自体が非常に
おいしく、塩からいおかずがある
だけで、何れも食べられます。
その為に、しぜん
味噌汁とつけ物などで、
塩分を多くとりすぎま
すし、また栄養のある
副食が少なくなり、その
結果、必要な栄養分が
不足し、栄養のバラ
ンがとれなくなりま
す。馬路においても、こ
ういった現象が見られ
ます。例えば、からし
味噌です。からし味噌
自体は、風味のある美
味しいものですが、そ
れだけをおかずとして
食事をすませたりする様子が
ありはしないでしょうか？
米飯を減らして、おかずを十
分にすることが必要です。

血圧を考える(IV)

— 食生活と高血圧 —

日本人は一人一日平均一
ラムの塩分をとっていると言わ
れますが、(馬路の人は、もう
少し多くとっている)高血圧の
人は一〇グラム程に制限する必
要があります。
次の表で、食物に含まれる塩
分の量を知り、一日の
食事の目安をたててみ
ましょう。

(3) 脂肪は植物性のもの
動物性脂肪(ラード
など)は血中のコレス
テロールを増加させ、
動脈硬化を促進させ
ます。逆に植物性脂肪(て
んぷら油、サラダ油、ご
ま油)は、血液中のコ
レステロールを低下さ
せ、動脈硬化を防ぐ働
きがあることが認めら
れます。

(4) 魚は自由に肉はほどほどに
人間のからだに筋肉や骨を作
っているのは、蛋白質です。
この蛋白質は、毎日少しずつ
消費していきまから、補って
やる必要があります。
魚や肉は減す必要はありません。
ただ肉の油身は動脈硬化の
もとになるコレステロールを多
く含んでいますから、なるべく
さけたいものです。
大豆は畑の肉といわれるくら
い良質の蛋白質です。
又動脈硬化を防ぐ植物性脂肪
も多く含まれています。
煮豆でも、豆腐でも、うん
と食べて下さい。

(5) 新鮮野菜、果物、海藻類を
新鮮な野菜、果物、海藻類に
含まれる塩分の量

食品名	量	塩(グラム)
塩 ざ け	1切れ	4.1
み そ 汁	1 杯	3.1
た く わ ん	4~5切れ	1.4
ぬ か み そ 漬 け	4~5切れ	0.6-1.0
つ く だ 煮	20g	1.4-3.0
梅 干 し	中 1コ	0.3-0.4
し ょ う ゆ	小さじ1杯 (5g)	1
ソ ー ス	小さじ1杯 (5g)	1

シロバラ・コーナー

いりごま

ゴマはおいしいもの
と聞いて、生のま
ま食べてみたが、あ
まりマズいので吐き
出してしまった。
みていた人が、
「ゴマはいつて食べ
るものですよ」
と教えた。

ゴマはおいしいもの
と聞いて、生のま
ま食べてみたが、あ
まりマズいので吐き
出してしまった。
みていた人が、
「ゴマはいつて食べ
るものですよ」
と教えた。

「食事の正しくとる」というこ
とは、簡単な様でむずかしいも
のです。
しかし、栄養のバランスをと
るといことは、健康生活には
欠かせないことです。バランス
がくずれた時に、腎臓病、糖尿
病、高血圧症などにかかります。
一家の主婦は、家族の健康の
柱です。

「詩」ふるさとの郵便局
馬路郵便局の落成を祝して
ふるさとの道を通るとき
あたたかい風が吹いた
柚子の季節は
村中がレモン色にそま
り
風ささへほかに匂いがした
天に近いその村は
山ふところ深く
いつも豊かに雨に潤された
緑生きづく山肌を見て
溪谷を逢う林道が
はてしなく延びていた
早春の淡雪が
水面に溶けるころ
あめがたにまに跳ね
初夏にはのぼる鮎が
きりりとしまった肢体を
ゆだねるほど
岩をかむ清冽な流れを伴った
にも必要です。
どこかの郵便局でも結構です
から、買物の途中など、おつ
いでに時にハンコと通帳や証
書をお持ちになつて、窓口で
お申しつけくだされば、その
場ですぐ訂正できます。



達を受け持つ郵便局の
も転居届を出してください。
転居届が提出されていますと、
郵便局では、その届出の日か
ら一年内に限って、転居先へ
郵便物を転送する事になつて
おりませんが、転居届が出て
おりませんと差出人へ返送さ
れることとなります。

転居した時の郵便

利用は次のように

(1) 転居届は必ず旧住
所の郵便局へも
転居した場合、友
人、知人などに転居
通知を出すことはエ
チケットとして行な
われていくようにす
べし。
(2) 住所は完全に
変更する場合は、必
ず肩書きを
アパート、下宿、間借り、
同居人のかたが郵便をお出し
になる場合には、自分の住所
を書くときに、アパート名(：
：庄)、同居先または下宿先の
世帯主の氏名(……方)等を
必ず肩書きしてください。
また、これらのかたがたに
あてる郵便にも、必ず肩書き
を忘れないようご注意ください。
(3) 郵便番号の変更通知も忘れ
ずに
友人や知人または得意先な
どへ転居通知状を出すときは、
郵便番号も忘れずに書いて出
すようにしてください。
また、名刺等を印刷される
場合も郵便番号の記入を忘れ
ないでください。
◎ 転居したときは郵便貯金通
帳などの住所をなおしましよ
う
転動などで住所が変わったと
きは、郵便貯金通帳や貯金
証書の住所を新しい住所に変
えておきましょう。
郵便貯金は、全国どこかの郵
便局でも出し入れができます
が、新しい住所にかえておか
ないと、利息の通知や、十年
間預けられた定額貯金の証書
の書きかえのご案内などが、
お手もとに届かないことがあ
ります。
とくに、積立貯金の場合には、
新しい住所で集金させるため

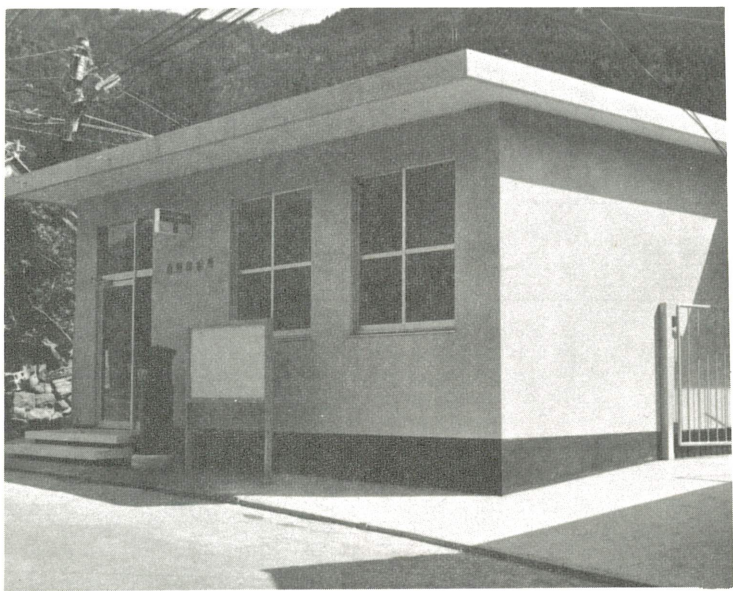
馬路郵便局新庁舎落成

— 体育館で盛大な祝典 —

かねて工事中であった馬路郵
便局の新庁舎がこの程竣工、三
月十七日体育館に村内外から約
百七十人を集めて盛大な祝典が
行なわれました。
三宅局長は「当局は明治七年
郵便取扱役所として開設され、
本年で九十八年になるが、この
間、郵便局は国の機関である
と共に、村の機関であるという
持でサービスに努めて来た。言
いかねば、村と共に国有林と
ともに歩んで来た、これからも
よろしく」と挨拶し、四国郵政
局長、村長の祝辞に続いて、可
愛い保育園児からお祝いの花束
が贈られたあと、落成を祝して
高知市の西岡リ子さんらに贈
られた「ふるさとの郵便局」と
題する詩が美しいバックミュー
ジックと共に朗読され、参列者
の感慨を呼びました。
又、祝宴に入りアトラクショ
ンとして、日本舞踊「若葉会」
の尾木先生をはじめ可愛い踊り
子による踊りが披露され、にぎ
やかな祝宴に花を添えました。
以下西岡さんの詩を紹介しま
しょう。

「いのち保障しません」
と書いた
小さな切符を握りしめ
森林軌道のお客になつた
釣橋をいくつも過ぎて
トロッコはきしむように
ふるさとの駅にとまったもの
だ
いま丘に向つて駆け上がる
降りしきる若葉の蔭から
あたらしい窓が開かれ
まのあたり装いをこらした
ふるさとの郵便局がある

久しぶり
熱い思いを抱いた娘たちは
おとなになり
トロッコはもう動かない
なつメロのお好きな局長さん
は
ますます盛んだ
しゃっきり伸びた
千本杉よりたくましい足どり
で
郵便屋さん帰るころ
空はぶどう酒色に暮れて
かつての娘たちは
ママさんパレーのトレーニン
グに
笑い さざめく
ふるさとの郵便局は
静寂につつまれて
あしたまた
人々の小さな幸せのために
店開きする



新装なった馬路郵便局

「出産おめでとうございませう」

父 乾 義昭・徳子 弘美 二女 2・8 部 影 落
母 赤ちゃん 続柄 生年月日 2・8 部 影 落

「ごめい福をお祈りします」

氏名 性別 行年 亡月日 世帯主 続柄 部 影 落
榊 花美 女 83 12・31 準助 養母 部 影 落
山崎 一郎 男 52 2・5 ハマエ 夫 ヤナセ
中野 百馬 男 90 2・18 熊猪 夫 日 浦

教育の窓

馬路村の教育は

いかにあるべきか？

〔馬小百周年記念教育懇談会〕

馬路小学校百周年の記念行事の一環として、三月九日、馬路公民館において、馬路地区教育懇談会が開催されました。

当夜は、それぞれ年代別代表者の意見発表がおこなわれ、そのあとで、全体的な懇談会がもたれました。貴重な意見が沢山発表され、大変有意義な会になりましたが、時間の関係もあって、今後の課題として残されたものもかなりありました。

次にその一端を抜粋して、一緒に考えてみたいと思います。

意見発表

1、三十代 Aさん

私は子供の時に、村長さんからお話を聞いて、馬路の子供として誇りを感じていました。それは、本村には豊富な森林があり、林業立村を村量として努力してゆけば、豊かに生きてゆけるという事であった。しかし、最近の過疎現象は憂慮にたえない。義務教育の時代から、故郷を愛し、故郷にとどまると、故郷を発展させてゆく心構えをつくるべきではなからうか。

2、三十代 Bさん

本村の過疎をくいじめ、教育を振興する為に、「馬路村振興協議会」を設置すべきである。

3、三十代 Cさん

終戦直後の教育をふりかえってみると、現在は「人間味」の失われた教育になってはいないだろうか。今こそ教育の原点に立ちかえって考えてみる必要がある。又教育は、社会、家庭、

学校一体となって押し進めていくべきだ。

4、四十代 Dさん

今は、学校給食もおこなわれて、昔にくらべると大変よくなりましたが、時に「からだ」をこわしたりする者がある。又放課後子供の帰宅が遅い場合がある。学校は、今少し子供への配慮、家庭と密接な連絡が必要ではないか。

5、四十代 Eさん

人間は、理想にむかってこつこつと努力することが一番大切である。私は、十四才の時、病気を患って遊んでいた。その時、「お前は人間のくずだ」とののしられて憤恨した。以来青年団婦人会、P・T・A等の会員又役員として、ただひたすら誠意と勇気をもって努力をつかみかされてきた。PTAの会合も、衣服くらべになつてはいけぬ。今夜、私はおみかけしており、エプロン姿で出席しているが、この点充分理解してほしい。

6、四十代 Fさん

過疎の進行は、複式学級を生む。近い将来、本村の人口は二千人を割るおそれもある。特に営林署の存廃が、村の存亡にかかっていると思う。村当局者は村民に実態を訴えて、全村民のエイ智を結集して、過疎問題に対処すべきである。

村当局、議会の話し合いだけでは、不十分ではないか。

地教委、学校へ提言する。

第一は、特色ある学校をつくらなければならない。第二は、教育は、地域と一体となつて、落ちこぼれのない人間づくりをする必要があるのではないか。

7、五十代 Gさん

明治五年学制がしかれてから現代まで、教育制度等について理路整然と説かれ、七十年代の教育は如何にあるべきかに言及

された。その中で、現在の教科書検定制度は、侵略戦争を合理化しようになつてゐる。

○専門教科の先生が少なく、免許外教科担当が多くなつてゐる。○英才教育に重点がおかれてゐる。○へき地基準の改訂に問題がある。

七十年代の教育の方向は、○教師と父母が手を結ぶこと。○国家統制の廃止と教育行政の民主化

○高校全入制を確立すること。○義務教育の無償をもちとつていく等であり、現在の教育制度が、中教審の答申の線に沿つて進められるかぎり、民主教育は破壊され、金持ちに奉仕する教育にならう。

8、六十代 Hさん

戦前、戦後の教育を比較して考えてみると、戦前の教師は、人格者と考へられ、子供の指導にあつては、規律や道義を重んじる教育であつた。戦後、自由主義の教育になつて、

○規律がなく、折り目きり目がつけられていない。○遅れた子供の指導が不十分であり、もう少し研究の要がありはしないか。

○学校の体制(校長と教員・教員と村民)が、たゞと横の関係に問題があるのではないか。

9、七十代 Iさん

最初に明治時代の教育の実際を話され、今の教育について、「今の若い者は……」「今の教育は……」と老人は言うが、ほんとに現在の教育を理解しての言葉であろうか。

又知識の教育はすすんだと思うが、徳育はこれでよいだろうか。人間教育の不徹底を感じる。母親もこれでよいだろうか。例えば、飲食店等で母親の話を聞いてみると、実に言葉づかいが悪い。又私が道を歩いていてつきあつてもよけな者もある。

学校教育への提言として、学校教育は地域に即した教育をやるべきであるし、又質実剛健の気風を助長し、精神教育を徹底すべきではなからうか。

(筆者主観により、発表者

発言の真意をお伝えできずおられないと思ひますがご容赦下さい。)

全体会

「教育の原点にかえるべきだ」という意見について

△「思いやり」の心。自分を大切にすると共に他人を大切にしていける心が大変な心かならうか。

△昔、家庭はあつたが、学校はなかつた。学校はなくなつても家庭はある。学校は、家庭の心を心として、教育にあたるべきではなからうか。

△家庭教育のうえに、学校教育は成立する。今の子供は家庭(父母)から育てられてゐるのではないか。

(この問題は、大変大きな課題であり、今後、いろいろな角度から検討する要がありましよう)

子供の非行対策について

△子供の非行の芽は、事前につみとり、指導しなくてはならない。その為には、みんなが気をつけあい、注意しあつてゆかねばならない。

△よその子供に注意すること。又、その家庭や、学校へ連絡することについては、問題にもよるが、微妙な点があつて、実際には、なかなか困難である。

子供の指導の責任者は？
△子供は学校へまかしてあるのだから、教育についての全責任は学校にある。

△教育ママはある意味においてよいことだ。ただ家庭教育をしないで、学校教育にふりまわされてゐる教育ママであつてはならない。

△子供の学習を中心とした指導は学校があたり、愛情の体験や躰け等家庭でなければできない部分、所謂家庭教育は、当然家庭が責任をもたなければならぬ。△子供の指導は、家庭教育、学校教育、社会教育とそれぞれ独自に受持つ部分があり、それぞれが責任を果たしながら、有機的なつながりをもつて、所謂、社会(国)の子供、全体の子供として指導をすべきである。

ご卒業おめでとうございます

〈馬路中学校卒業生の動向〉

No.	氏名	保護者	進路状況
1	内原義文	繁	中芸高
2	大野満哉	聖仁	中央高(普)
3	大野守将	源次郎	中芸高
4	小松弘信	幸喜	安芸工高(建)
5	小松良充	幸真	高知商
6	坂本亮	孝	安芸高(普)
7	坂本正明	照正	高知高
8	清水斉	支郎	土佐高。追手前高校
9	中屋慎二	容臣	中芸高
10	昇一男	武男	高知農高(土)
11	浜渦浩司	安吉	四国調理学校(高松市)
12	甫木修次郎	弥三郎	安芸高(普)
13	森本幸彦	才市	安芸工高(電)
14	大西立子	繁勝	近藤紡(愛知県)
15	大野百合	金延	安芸高(商)

〈魚梁瀬中学校卒業生の動向〉

No.	氏名	保護者	進路状況
1	小原昭	一郎	安芸高
2	国貞憲一	アキヨシ	安芸工
3	島田善富	実	安芸高
4	平栄一	耕栄	訓練所(建築)
5	新居和久	保	中央高
6	細川正寿	正明	高知工
7	山口哲夫	守夫	豊興工業株式会社(愛知県)
8	六百蔵あゆみ	宏	清和女子高
9	五百蔵律子	ふみ子	安芸高
10	岩崎圭子	久晴	安芸高
11	下司るり子	定幸	近藤紡績(津島女子高)
12	竹崎久美	清春	敷島紡績(北高校)
13	栢山真理	逸男	小津高
14	山崎信子	今朝代	敷島紡績(北高校)
15	山崎睦美	忠利	高知西

一日先生

馬路中学校では、二月二十五日に父親参観日を行いました。午前中、各学年の父親による一日先生、

一年生「大谷明己(森林のはたらき)」
二年生「小松利一(自動車の構造)」
三年生「大野盛(馬路の歴史)」
それぞれに、楽しい一日先生でした。

次いで、県社教主事松本正一さんの(家庭における父親の役割)についての講演会がありました。

新学期をむかえて

小学校から大学まで、新学期というのは四月です。親も子も胸をふくらませています。

この日のよるこびと感激は一生わすれられないひとときです。小学生ですと、お母さんがたには思い出す場面がたくさんあります。

いま、ご自分のお子さんを学校の門まで送り届けて……「あたしもこうやって母に連れられてきたんだ」と。
あのとこの母の手の温かさ、担任の先生のきびきびした動作や、いま考えてみればつまらないことでケンカした友だちの顔など。

新入学のお子さんの学用品はほとんど新しく買ってそろえてあげているようですが、進級のお子さんですと、つい忘れがちになります。

ちびたエンピツや小さくなつたケシゴムは注意してみて、買ってあげ、それとなく進級のお祝いをかねて、はげましのことをかけてあげましよう。

義務教育期間は、よほどの理由がないかぎり「留年」はありませんし、とくに低学年の場合にはクラスの組替えもないときがありますから、わずかな品物で気分を新しくさせるのも、お子さんの心をはげますことになりましよう。