

3月末の人口  
 世帯数 525世帯  
 男 624人  
 女 648人  
 計 1,272人  
 (馬路 987人)  
 (魚梁瀬 285人)


**広報**  
**うまじ**

平成11年4月1日発行  
 第一八六号  
 編集 馬路村教育委員会  
 発行 馬路村教育委員会  
 印刷 安芸タイプ



魚梁瀬小学校新校舎完成

目次

●	中国寧夏族自治区を尋ねて..... 3	●	介護保険..... 10
●	安芸森林管理署魚梁瀬事務所として再出発..... 4・5	●	赤ちゃん万歳・食改だより..... 11
●	にこにこニコラ..... 6	●	馬路村の歴史と伝説..... 12・13
●	保健婦だより..... 7	●	国保だより..... 14
●	学校だより..... 8	●	おしらせ..... 15
●	PTAだより..... 9	●	むらの行事予定..... 16

# 今月のスポット

## 《2月》

- 6日 魚梁瀬小学校学習発表会
- 13日 第17回東部美術展  
(~16日 田野町ふれあいセンター)
- 17日 巡回図書
- 21日 馬路小学校一日先生
- 22日 5・6年生スキー教室
- 26日 魚梁瀬営林署閉署式
- 28日 馬路・魚梁瀬PTA交流会

## 《3月》

- 3日 馬路小学校ひなまつり発表会
- 11日 3月定例議会開会 (~18日)
- 14日 馬路・魚梁瀬中学校卒業式
- 17日 巡回図書
- 20日 こじゃんと馬路村大交流会
- 21日 馬路小学校卒業式
- 23日 魚梁瀬小学校卒業式
- 24日 馬路保育所卒園式  
村内4校終了式
- 26日 魚梁瀬保育所卒園式
- 30日 馬路村庄屋祭



## 村内あちらこちら



2月22日 5・6年生スキー教室

### 魚梁瀬営林署閉署式



2月26日 魚梁瀬営林署閉署式



3月14日 魚梁瀬中学校卒業式



3月20日 こじゃんと馬路村大交流会



3月24日 馬路保育所卒園式

# 中国寧夏回族自治区を

## 尋ねて

### (三) 銀川市

小松 美和

張玲のアパートの階上からガラガラという音とともにワァーと叫ぶ女性たちの声があった。恵文が飛び出して行った。「小盗だ」と教えてくれた。自転車ドロボウである。翌日、町中でその住民に会った。昨年は五台盗られたという。自転車ドロボウが頻発している、鍵をかけていても持つて



見回りに来た警官たち

行かれる。クサリをしていてもぶち切つて盗まれるから、どうしようもない。張玲は、いつも部屋の中に入れていた。彼女の自転車は新しかった。二階の住人が、「貴方も気を付けてね」と言つて別れた翌日、張玲の自転車が盗られた。私の為に、ナシやトウモロコシを買つて来てくれて、ドアの外に鍵をかけて置いた二、三分の間の出来事であった。ねらわれていたのである。「三人組の男が、自転車をかかえて走つた」と向かいのアパートのおばあさんが大声で叫んだ。後を追つたが、どうしようもなかった。道端には、果物売りの人たちが数人いたが、日常茶飯事のこと、無関心であった。中国では、自転車は高価である。一カ月の給料がとぶ。張玲なんかは、中国のエリートであるが、給料は一万円ぐらい。中学校の校長先

生を長年している人で、一万八千円ぐらいである。会社の社長でもその程度である。張玲は落ち込んでしまった。私が、「私のために申し訳ない。買わせてほしい」と申し込んだが受け入れなかった。そして姉さんの中古の自転車を借りて来た。ここでは自転車は必要不可欠な物である。私は又、彼女に借りをつくつてしまった。それから一週間ぐらいして、例の三人組が頻繁に出て見回りに来た。自分たちの自転車も盗られかねない、一人が見張りについた。警官は、そこらあたりを十分ぐらいまわつて帰つて来た。のんびりしたものであった。人口銀川市は都会である。人口約八十四万人。漢族と頭に白い帽子をかぶつた回族がほとんどを占める。張玲のアパートから歩いて行ける距離に、大きなデパートが八つある。食物も衣類も、日本とあまり変わらない。物価は日本の十倍と安い、外国人とのバランスを保つために、外国人とわかると値上げされる。市場には香辛料が山づみされ、トウガンや日本にはない大きな茄子等が目についた。肉は

その場で大まかに切つて売られていた。羊肉、鶏肉が中心で、牛肉は皆無に近かった。魚は黄河でとれるというフナやナマズ類で、ごくわずかに売られているだけであった。



張玲の家のすぐ近くにある市場

張玲の家のすぐ近くにある市場。新鮮なリンゴやぶどう、フットボールのような長丸のスイカ、朝は朝食用の蒸しパンや油条（揚げパン）が売られていた。油条はおいしかった。張玲は、よくこのパンや豆浆を買つて来た。私はこの油条と日本から持つて来たコーヒをぶどう棚の下で食する事が日課となつていた。日本を出る時の目的の中に学校訪問があつた。できるなら保・小・中と訪問してみたと思つていた。銀川では、

誰でも気がるに訪問できなくて、市長夫人の許可が必要であつた。然るに私はついていた。私たちを出迎えてくれた人の一人が科学技術委員会の副主任であり、市長夫人であつたのだ。彼女は多忙を極め、私たちとの交流会の後、北京へ出張で、返事は彼女が帰つてからという事になつた。それまでの約一週間、私は人生最高の至福の日々を送つていた。

・スイカ 1コ (2~5元)	・ナマズ料理 (40元)
・リンゴ 4コ (8角)	・白酒 (145元)
・カメラフィルム (フジ36枚) (23~25元)	・油条 (4角)
・石油 1升 (2.02元)	・ちまき (1元)
・トイレ借用料 (3~5角)	・飲料水 (600ml) (1.45角)
	・蒸しパン (4角)

[1元=16.07円 H.10.9.9]  
[1元=10角=100分]

# 安芸森林管理署 魚梁瀬事務所として再出発

馬路村のシンボル、「魚梁瀬杉」。その魚梁瀬杉を産出してきた魚梁瀬営林署が、昭和四年の設置から七十年の歴史の幕を閉じました。

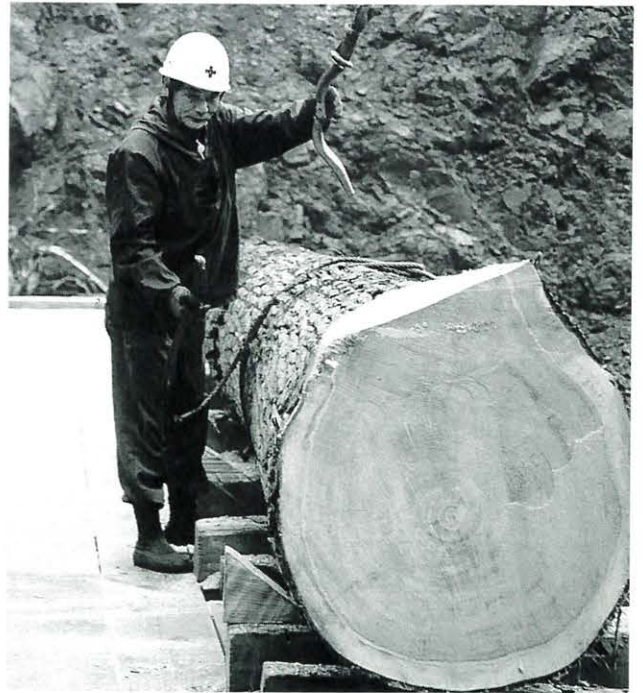
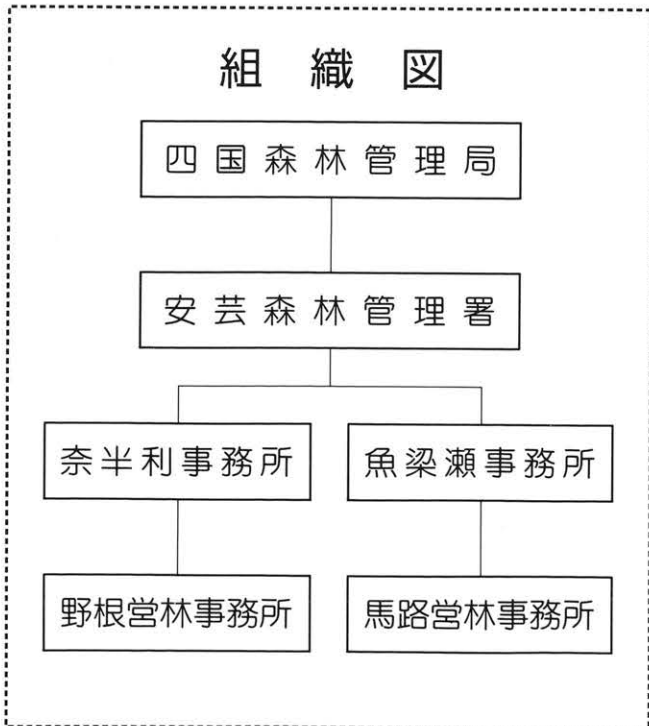


新看板を取り付ける高原繁魚梁瀬事務所長

昨年七月に発表された営林署再編案。以後村民会議を発送し、馬路村民一丸となって再編問題に取り組んできました。しかし、昨年十月に国有林野改革法が成立し、全国二百二十九の営林署が九十八の森林管理署に統合されることになりました。魚梁瀬営林署は、奈半利営林署とともに、安芸森林管理署に統合され、事務所に組織替えとなりました。

二月二十六日には、職員、村関係者、歴代署長経験者ら約百二十人が集まり、魚梁瀬営林署閉署式が行われました。そして三月一日、事務所の玄関口には新看板が取り付けられ、魚梁瀬事務所として再出発しました。

## 組織図



伐採現場で作業する職員

# 新組織体制がスタート

四国の国有林を管理してきた「高知営林局」は「四国森林管理局」となり、三月一日には開庁式が行われました。



四国森林管理局除幕式（写真提供 四国森林管理局広報室）

## 魚梁瀬営林署歴代署長

氏名	在任期間
初代 樋口 定敏	昭和 4年 5月 ~ 昭和 5年 9月
2 庄司 徳四郎	昭和 5年 10月 ~ 昭和 9年 9月
3 赤司 禮三	昭和 9年 9月 ~ 昭和 11年 6月
4 立石 専三	昭和 11年 7月 ~ 昭和 14年 2月
5 杉原 亨三	昭和 14年 2月 ~ 昭和 18年 5月
6 野澤 徳郎	昭和 18年 5月 ~ 昭和 20年 8月
7 岡田 啓三	昭和 20年 8月 ~ 昭和 22年 5月
8 梅田 三樹男	昭和 22年 5月 ~ 昭和 23年 9月
9 所野 則光	昭和 23年 9月 ~ 昭和 26年 7月
10 矢野 雅康	昭和 26年 7月 ~ 昭和 29年 6月
11 秋吉 照忠	昭和 29年 6月 ~ 昭和 30年 10月
12 大村 園義	昭和 30年 11月 ~ 昭和 32年 5月
13 立木 要	昭和 32年 5月 ~ 昭和 33年 8月
14 俣内 俊一郎	昭和 33年 8月 ~ 昭和 36年 7月
15 武蔵 正一	昭和 36年 7月 ~ 昭和 40年 1月
16 百蔵 嘉夫	昭和 40年 2月 ~ 昭和 43年 3月
17 横山 武夫	昭和 43年 4月 ~ 昭和 45年 3月
18 荒木 隆夫	昭和 45年 4月 ~ 昭和 47年 7月
19 塚本 久平	昭和 47年 8月 ~ 昭和 49年 6月
20 平野 逸平	昭和 49年 6月 ~ 昭和 51年 2月
21 豊永 誠一	昭和 51年 3月 ~ 昭和 54年 8月
22 中野 明正	昭和 54年 8月 ~ 昭和 55年 10月
23 前田 登直	昭和 55年 11月 ~ 昭和 58年 3月
24 酒井 功水	昭和 58年 4月 ~ 昭和 60年 3月
25 山川 市介	昭和 60年 4月 ~ 昭和 62年 7月
26 竹内 清莊	昭和 62年 8月 ~ 平成 元年 11月
27 藤川 貞介	平成 元年 12月 ~ 平成 4年 3月
28 川藤 貞森	平成 4年 4月 ~ 平成 6年 3月
29 近藤 繁	平成 6年 4月 ~ 平成 8年 3月
30 高原	平成 8年 4月 ~ 平成 11年 2月

（平成11年3月から安芸森林管理署魚梁瀬事務所長）

国有林野改革法に基づき、木材生産主体から公益機能へ転換、国の役割は、森林の保全管理、森林計画、治山などに限定。造林や伐採は民間委託されます。

魚梁瀬事務所の職員は、三月一日付で次長が異動し、七十三人。そして、四月一日付の異動により、六十九人態勢となりました。

全国でも優良営林署として知られていた「魚梁瀬営林署」杉の三大美林の一つである「魚梁瀬杉」その誇りをいつまでも。

馬路村に来てから、約八ヶ月が経ちました。生活はほとんど慣れました。今は春を楽しんでいます。今までいろいろなおもしろい英語っぽい日本語を見つけました。英語から由来したカタカナの表現もよく見かけますが、時々意味のないものや、本当の英語の意味とはかなり違っているカタカナもあります。だから、今度いくつかのカタカナの英語の意味を教えようと思っています。



日本語	英語での意味	本当の英語
ピーマン	エンドウの人	グリーン・ペツパ green pepper
シュークリーム	靴のクリーム	クリーム・パフ cream puff
マンション	大邸宅	フラット flat

Nearly eight months has passed since I arrived in Umaji. For the most part I have become accustomed to life here and am really enjoying the spring months.

Since arriving in Japan I have noticed some interesting English sounding Japanese words. Often the origins of カタカナ words are found in English. Sometimes words will have no meaning at all or the English meaning will differ markedly from the Japanese meaning. So this time I thought I'd tell you a few of these words.

# Genki青年会99 土佐弁ミュージカル ~高知の新変パイ~

Genki青年会を聞いたことがありますか。Genki青年会とは、高知県内で活動している外国人青年を中心として、過疎や高齢化が進む地域住民を元気づけ、日ごろ外国人とふれあう機会の少ない中山間地域を巡回公演しながら募金活動を行うアマチュア演劇団です。今年「高知の新変パイ」という演目で芸西村民会館と奈半利小学校体育館で上演することになっています。小さな子どもからお年寄りまで楽しめると思います。ニコラさんも劇に出ることになっていますので、ぜひ見に来てやあ!!!!

奈半利町

開催日：4月24日(土)

場所：奈半利小学校体育館

開場：昼間 1:00

上演時間：昼間 1:00~2:30

入場料：無料(ただし、当日若干のカンパをお願い致します)

芸西村

開催日：左に同じ

場所：芸西村民会館

開場：夕方 6:30

上演時間：夕方 6:30~8:00

入場料：左に同じ

# 保健婦だより

## 予防接種

予防接種の実施方法が変わります。

### ① 義務接種から

勧奨接種へ

平成6年からは、義務ではなく、受けることをすすめるという意味の「勧奨接種」になりました。子どもに予防接種を受けさせるかどうかは、親が判断して、納得したうえで決めるということです。義務でなくなつたからといって、受けなくてもよいということではありません。

最近「病気がはやっていないので、予防接種は、もう必要ないのではないか」という声も聞かれますが、今まで予防接種で国民が抵抗力をつけているから、病気の流行がおさえられているのです。子どもは発育と共に外出の機会が多くなります。保育園などの集団生活に入るまでには、予防接種で免疫をつけて、伝染病にかからないよう、予防しましょう。

### ② 集団接種から

個人接種へ

対象者の方たちを一カ所に集めて集団で接種していたのですが、これからは直接かかりつけの病院に行き、個別に受けることが基本となりました。個別に受けることの良い点は、お医者さんが、子どもや接種を受ける人たち一人一人の健康状態を、時間をかけてチェックできるので、予防接種が原因で起こる体の心配事を最少限に食い止めることができることです。また、その場でお医者さんに相談ができます。馬路村では、今まですべて集団接種で行っていましたが、平成11年4月からは、次表のとおりに行います。

集団接種	個別接種
<ul style="list-style-type: none"> <li>● ツベルクリン反応検査 B C G</li> <li>● ポリオ (小児マヒ)</li> </ul>	<ul style="list-style-type: none"> <li>● 三種混合 (ジフテリア・百日せき・破傷風)</li> <li>● 麻しん (はしか)</li> <li>● 風しん (三日ばしか)</li> <li>● 日本脳炎</li> </ul> <p><small>(日本脳炎は、大人も対象です。希望者は、子どもと同様、診療所に予約をしてください。) 予診票は診療所においてあります。</small></p>

なお個別接種については、馬路、魚梁瀬診療所へ予約が必要で、子どもの体調の良い時に予約をとって下さい。小冊子「予防接種と子どもの健康」をよく読み、予診票にもれなく記入して、予約日時に接種してもらってください。(小冊子と、予診票は、対象者に個別に通知します。)体温は医療機関で計って記入してください。

予防接種と聞くと副反応が心配だと消極的になられる方もいますが、その病気にかか

## なぜ予防接種が必要なのか

結核	4万人を超える患者が毎年発生しています。乳幼児は結核に対する抵抗力が弱いので重症になり後遺症を残すこともあります。
ポリオ (小児マヒ)	予防接種の効果で現在は国内での自然感染は報告ありません。東南アジア、中国、インドなどでは流行があり、時にポリオウイルスが入ってくる可能性があります。感染によってマヒをおこすことがあります。
三種混合 (ジフテリア・百日せき・破傷風)	ジフテリア菌の感染によって心筋障害や神経マヒをおこすことがあります。百日せきは、肺炎や脳症など重い合併症をおこし、乳児では命にかかわることもあります。破傷風は、菌の出す毒素によって口が開かなくなったり、けいれんをおこしたり、死亡することもあります。
麻しん (はしか)	麻しん後脳炎、後遺症を残すこともあります。
風しん (三日ばしか)	合併症として脳炎をおこします。年長児や大人になってかかると重症になりやすく3日ではなおらないことが多いです。胎児への感染を防ぐ、接種率を95%以上にもっていかなければいけない。(次の世代の子どものためにする)
日本脳炎	意識障害や、けいれんなどの症状がおこり、急性脳炎になります。ウイルスは北海道など一部を除く、日本全体に分布しています。

った場合と比較して、よく考えてみて下さい。現在日本で使用しているワクチンは、世界の中でも優秀なもので、副反応の頻度も少ないものといわれています。それでも人間の体質は一人一人違います。すから、程度はいろいろですが副反応の出る人もでてきます。大切なことは子どもの体調のよい時に、お医者さんによくみてもらって、相談をし、納得の上、予防接種を受けるようにしましょう。

# 男も女も協力して 子育てにかかわる時代

馬路中・家庭科「保育」

二月十六日、馬路中学校の三年生が、家庭科の体験学習として、保育園へ「保育」の体験に来ました。

中学生が保育園へ着くと、園児たちが玄関へ走り出て来て、大歓迎を受けました。そして、中学生たちは、園児の年齢に合わせてゲームを準備し、一生懸命遊んであげていました。

この体験学習は、去年まで、女子だけでしたが、担当の高橋まどか先生のアイデアで、今年から、男子も参加することになりました。そして、男子生徒たちも意外に一生懸命子どものめんどろをみている姿が印象的でした。また、この「保育」の一連

の單元では、子育て真っ最中の二人の男先生にも授業をし

てもらったそうです。「幼児の生活習慣やしつけ」につい

て、山内将利先生が、「幼児にとつての安全な保育環境」

について、入野真澄先生が、それぞれ体験談を交えながら

授業をしたそうです。

この子たちが親になるとき、女性の就業率はますます増え、

男性の育児参加もあたりまえの時代がやってきます。馬路

中学校では、保育園やデイサービスセンターなどと連携を

取りながら、新しい試みがさ

れているのです。



汚れるから、腕まくりしようね。



さすがの中学生も保育園児のパワーにたじたじ。



将来いいお父さんになりそうですね。

## 子どもと先生たちを支える力

～ 馬路中 卒業生を送る会 ～



よびかけ  
ずっこけバージョンを

演じる馬路中の先生たち

馬路中の卒業生を送る会で、先生たちの出し物は「呼びかけ・ずっこけバージョン」でした。卒業生一人一人のけっさくなくエピソードを織り混ぜながら、先生たちの願いを綴っ

た楽しい呼びかけでした。今、「学級崩壊」といって授業が成り立たない学校が多くある中で、馬路村の先生と生徒たちのふれあいを見ていると、あたりまえの学校の姿があります。

そこには、子どもと先生を縁の下で支えている力を感じることが出来ます。それは家庭や地域の教育力です。学校・家庭・地域の教育力。そのどれかが欠けたとき、馬路村でも同じように「学級崩壊」が起きるのです。



# 春近し ウォークラリーで友が でき

馬路村PTA交流会

二月二十八日、馬路と魚梁瀬のPTA交流会で親子ウォークラリーを実施しました。ウォークラリーというのは、コマ図を見て歩き、いくつかのチェックポイントで課題を解き、その得点を競い合うレクリエーションです。速さを競うものではないので、グループでゆっくり歩きながら活

動できます。

テーマは、『魚梁瀬再発見』です。魚梁瀬の歴史的建築物、ロックヒルダム、安芸森林管理署魚梁瀬事務所、道路標識や石碑などを課題にしました。変わった課題としては、「魚梁瀬の景色を見て、俳句を一つ作って下さい。」があります。この記事の見出しがそれです。



ダム湖の水位が下がり、昔の小学校跡が見えていたので、フェンスに昔の魚梁瀬の写真を掲示して、比べてもらいました。

また、「魚梁瀬を全国に売り出すための方策、ヒントをあげなさい。」などもありました。それについて、PTAの人たちが考えた答えは、次のとおりです。

- ・自然を生かした観光
- ・人材育成
- ・千本山を有名にする
- ・温泉・鉄道などのコマージュナル作成
- ・山村留学の充実
- ・インターネットの発信
- ・千本山を中心にした大自然を全国にアピール
- ・有名人の別荘を建てる
- ・イベントをたくさんする
- ・カモシカツアアの企画
- ・森林鉄道を千本山まで走らす。
- ・杉の家で高級料理

なぜ、このような課題を入れたのか。それは、PTAの学習活動の中に、子育ての学習とか、地域おこしや環境や人権といった生涯学習が必要だと考えるからです。

それは、いじめや学級崩壊などの子育ての問題も、地球規模で起こる環境破壊などの問題も、地域おこしなどの問題も、個人の力では解決できないからです。皆で学習し、

## 魚梁瀬の教育課題を探そう

～ 魚梁瀬PTA定例会にて ～



子育て真っ最中のお母さんたちにとって子どもづれでも大丈夫な学習会が大切。

意識を高めておくことが大切なのです。

ところが、若い世代を中心に、そういうかたい学習は嫌われ、「仲良しグループだけで、楽しいことをやる」といったスタイルが多くなっています。嫌いな人間とも、お互いに意見のやりとりをし、大変しんどいことだけど、子どもたちや村や地球の将来のために学習する必要があると思います。馬路村のPTAはそれができるPTAです。

がんばれ！

二月二十三日、魚梁瀬PTA定例会にて、魚梁瀬の教育課題を探す作業を実施しました。

現在まで、魚梁瀬小中学校の先生方や保護者の皆さんの意見が集まりましたが、魚梁瀬地区と馬路地区とは、違う部分がいふんあるように思います。

あと、魚梁瀬地区の地域の人々の意見も集めたいと考えていますので、その時にはご協力よろしくお願いします。



## どのようなサービスがあるの？

介護保険制度で、要支援又は要介護と認定されると下記の種類のサービスが利用できます。これらのサービスは、基本的に在宅サービスと施設サービスに分類されます。

※ただし、要支援者の場合、施設サービスの利用はできません。

### 在宅サービス

#### ○訪問看護（ホームヘルプサービス）

家庭を訪問して、介護・入浴・食事・洗濯などの身体介護や家事の手助けをする。

#### ○訪問入浴介護

浴槽を積んだ入浴車で家庭を訪問し入浴サービスを行う。

#### ○訪問看護

医師の指示に基づいて、看護婦などが家庭を訪問し看護を行う。

#### ○かかりつけ医等による医学的管理

医師・歯科医師・薬剤師などが月1回程度訪問し、療養上の管理や指導を行う。

#### ○日帰り介護（デイサービス）

デイサービスセンターで、食事・入浴・機能訓練などのサービスを日帰りで行う。

#### ○訪問通所によるリハビリテーション

家庭や老人保健施設・病院・療養所で送迎・食事・入浴・機能訓練などのサービスを日帰りで行う。

#### ○短期入所サービス（ショートステイ）

特別養護老人ホームなどで短期間介護を行う。

#### ○痴呆性老人向けグループホーム

介護の必要な痴呆性の高齢者が、10人前後で共同生活をする。

#### ○有料老人ホーム等における介護

有料老人ホーム・軽費老人ホーム・ケアハウスで日常生活の世話などのサービスを行う。

#### ○福祉用具の貸与

特殊寝台・車椅子・移動用リフトなど介護に必要な用具を貸し出す。

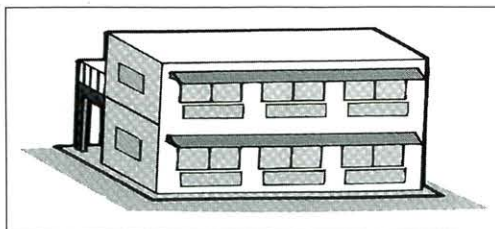
#### ○福祉用具購入費の支給

特殊尿器や入浴補助用具など、入浴や排泄のために使う用具の購入費を支給する。

#### ○住宅改修費の支給

自宅の段差を改修したり、手すりをつけるなど、小規模な改修で実費を支給する。

### 施設サービス



テーマ《どの様なサービスがあるの？》  
平成12年4月からスタートする介護保険制度に向けてシリーズとして、介護保険制度の概要をポイント質問形式で説明しています。

# 介護保険(5)



### 在宅サービス



自宅で生活が困難な寝たきりの高齢者を介護する特別養護老人ホーム、医学的な管理が必要な高齢者には療養型病床群リハビリや日常生活を支援する老人保健施設などがあります。



久保 誠也 くん

平成10年4月4日生

(保護者 久保啓二・恭子さん)

僕、次男坊の誠也です。朝も早起きで、早くベットから出してもらいたくって、ベットの柵の間から顔を覗かしてニコニコするけど、誰も取りあってくれません。昼間は駐在さんの所で、いろんな芸を教わっています。今はテレビの音楽に合わせて踊ったり、手を叩いてリズムをとったり、やっぱ踊りの素質がありそうですね。あんみも上手になって、恭也兄ちゃんの後について外に出るのが待ち遠しい僕です。



梶原 真友 ちゃん

平成10年2月20日生

(保護者 梶原浩二・朝香さん)

こんにちは、真友です。私はよく食べ、よく寝て、よく遊ぶ元気な女の子です。私のトレードマークはお父さんと一緒に、おでこが広いところです。通称「でこちゃん」。一歳になってから、何をやるにも楽しくて、踊ったり、おじいちゃん、おばあちゃんをてがってみたり、時々だだをこねてお父さん、お母さんを困らせてみたりと、毎日楽しくやっています。こんな私ですが、皆さんよろしく願います。

赤ちゃん万歳  
パパママいっしょ

式部	尾原	吉松	氏名	性別	年齢	死亡年月日	世帯主	続柄	地区
花惠	金代	一子		女	90	11・1・13	尾原宗壽	母	日浦
96	90	63					清岡富雄	母の母	東川
11・3・1	11・2・21	11・1・13							

ご冥福をお祈りします

和深	西田	乾	子ども	性別	父	母	生年月日	地区
鯨	陽香	日香里		男	直宏	かおり	11・1・11	相名
					哲也	佳代子	11・2・25	日浦
					忠	恵子	11・2・26	魚梁瀬

ご出生おめでとうございます

豆腐のババロア

食改だより

豆腐にはたんぱく質が多く含まれており、豆腐のババロアは栄養のあるデザートです。

材料 (6人分)	
絹ごし豆腐	240g
生クリーム	120g
ゼラチン	9g
砂糖	18g
牛乳	60cc
ジャム	適量

作り方

- ①鍋に牛乳と砂糖を入れ、煮溶かし、ふやかしたゼラチンを入れ、煮溶かす。
- ②豆腐と生クリームをミキサーにかけ、冷めた①を入れてよく混ぜ、パットに流し込んで、冷蔵庫で冷し固める。
- ③②が固まったら、器に切り分け、ジャムをかける。

# 馬路村の歴史と伝説



〈通算第80回〉

馬路公民館長 山中、巖

## 馬路村の山を歴史的に考える

### 馬路の大杉と魚梁瀬の幻の傘杉(二)

町や村を訪ねますと、その地域を象徴するように巨木が見られます。県内では、ほとんどの市町村（神社、お寺の境内が多い）で、樹木が国または県指定の天然記念物として認められています。ここで列記するのは省略しますが、推定樹齢七〇〇年〜一、〇〇〇年以上のものが多く、樹種として、スギが最も多く、クス、タチバナ、シイ、イチヨウ、サクラ、タチバナ、キンメイモウソウチク、ヒロハチシヤノキ、アコウ等があります。さて、馬路村ではどうでしょう。昔、神社やお寺には

巨木（神木）があったようです。しかし諸種の事情によって、伐られてしまいました。林業立村を方針とする本村で、今後考慮すべきことではないでしょうか。ただ、魚梁瀬山の代表林であります「千本山」は、大正七年「保護林」とされ、平成二年には「林木遺伝資源保存林」（天然木、人工林一七九ヘクタール）として永遠に保護されることになっています。ある学者の説によりますと、元親の「百箇条控之内」に見られる御留山制度がつけられた当時（約四〇〇年前）魚梁

瀬山は、樹齢六〇〇年〜七〇〇年以上の天然林であったと言われています。また、ある説によりますと、平家の落人が魚梁瀬に落ちのびた時（約八〇〇年前）天然木は、五〇〇年〜一、〇〇〇年までのものも茂っていたと予想されています。現在、馬路村の巨木と言え、**「朝日出山の杉」**だけになっていきます。村教育委員会は、昭和六二年一月、魚梁瀬営林署の許可を得て、村の天然記念物に指定しています。場所が山の中で、村民や観光客の目にふれる機会が少なかったのですが、現在、近くまで林道の工事中です。推定樹齢は、現在、八〇〇年と考えるのが適当と考えます。魚梁瀬事務所資料によりますと、地上メートル三の周囲九メートル二で、樹高は三〇メートルです。馬路の里人が「神木」として藩政時代から信仰してきた理由を考えてみます。

## 馬路村歌壇

陽の匂いこもる布団に寛ろぎて  
恙なかりし一日去り行く  
安子

風邪癒えておそ午どきを出で来り  
雪の残れる道歩みゆく  
源治郎

潔しを信条として退きし夫  
パソコン習うと目を輝かす  
佳子

子供集い父の米寿を祝う席  
謡が出でて子ら父に和す  
雅子

廃屋の屋根の雑草枯れ立ちて  
山峡に一つの風景つくる  
久子

園児等の声にぎやかに雪の中  
鬼の面付け道走り来る  
潔子

朝光に輝く庭は静もりて  
うまめに雪のまろく積みおり  
佐由里

八百年を生きし大杉に雪舞えり  
生死を思いわが生思う  
いわお

死ぬ前に若狭頭は、「われはここで死すとも、魂魄はこの大杉にとどまって、馬路の里人を守るであろう」と叫んだと伝えていきます。若杉丸は北川村の西谷に逃げ、そこで殺されました。現在「ウマジサマ」の祠があります。

その後、不思議なことに、大杉の南面の枝先がすべて、馬路方面へ向いてきたのです。藩政時代の里人は、城主の魂は大杉にあって、自分たちを守ってくれていると信じ、大杉を神木として尊信してきたのです。

私たちは、「大杉」を県指定天然記念物にして戴くよう努力しています。次に、「幻の傘杉」をどうしても記さなければなりません。魚梁瀬谷山北平山の国有林にあるという杉です。昭和六年頃の測定では、地



朝日出山の大杉 (村指定天然記念物)

訂正

先号の十三ページ二段目、十行の「この時代に」は「この時代の遺物として」が正しいので、訂正します。

馬路村俳壇

鍵いらぬ峡に年古り落葉焚く  
かつての日寄鍋囲みし顔恋し  
千鶴子

コーヒーの湯気の中なる花疲れ  
深呼吸して菜の花の黄にそまる  
清子

枯木星またたく中を帰り来る  
言葉一つ耳に残りて寒椿  
安子

初恋を語れど遠し春の電  
桑の木を巻く父母の影今も在り  
雅子

曾孫来て雪めづらしとはしやぎぬ  
ちぎり絵のピエロさびしい二月かな  
喜美栄

余寒なお長病む杖を握りしめ  
落のとう一つ見つけました一つ  
一美

庭を翔つ群なす鳩に初日さす  
睦博

芽立樫に耳よせて音聞いて居り  
蛇出でて縄文理没林をゆく  
いわお

# 老人保健制度

平成11年4月1日から老人保健法の規定に基づき、  
高齢者の患者さんの負担額が変わりました。

○老人保健制度加入者の皆さんの診療に関する一部負担金の額が次のとおり変更になりました。

## 外来の場合 1日につき500円→530円

ただし、同一の医療機関にひと月に5日以上通院した場合は、その月の5日目以降の通院については無料となります。（薬剤に関する一部負担金はお支払いいただきます。）

## 入院の場合 1日につき1,100円→1,200円

住民税非課税世帯等の方は1ヵ月に35,400円を限度とします。

（入院時一部負担金限度額適用認定証が必要です。）

住民税非課税世帯等で老齢福祉年金を受けている方は1日500円を入院日数分支払います。（ただし、入院時一部負担金減額認定証が必要となりますので事前に申請を行ってください。）

入院中の食事代（従来より変更なし）

1日あたり、次の食事代を払います

一般加入者		760円
住民税 非課税 世帯等	90日までの入院	650円
	90日を越える入院 (過去12ヵ月の入院日数)	500円
住民税非課税世帯等で老齢福祉年金をうけている人		300円

\*住民税非課税世帯等の人は、「標準負担額減額認定証」が必要となりますので、老人医療係で申請してください。

## 福祉医療制度の紹介

現在村では、保健の向上と福祉の増進を図ることを目的とし、次の福祉医療費助成を行っています。

### 乳児医療制度

一歳に満たないお子さんの医療費の一部を助成します。

### 幼児医療制度

一歳以上、五歳未満のお子さんの医療費の一部を助成します。

### 重度心身障害児・者医療制度

ある一定の障害認定をうけられている方の医療費の一部を助成します。

### 母子及び父子家庭医療制度

母子及び父子家庭等の方の医療費の一部を助成します。（一定の所得制度があります。）

\*福祉医療の助成をうけられる場合には、すべて申請が必要となりますので、馬路村役場内、健康福祉課までお知らせください。

# ニコラのわーどクッキング IN YANASE

## 世界の料理が魚梁瀬にやってくる

### LET'S COOK TOGETHER

～ 高知県内に住んでいる外国人と一緒にクッキングをしましょう ～

予定：5月 7日(金) ニュージーランド料理 時間：午後6:30～9:00  
 馬路村教育委員会のニコラ 場所：魚梁瀬多目的施設  
 21日(金) フランス料理 対象：成人の皆様  
 奈半利町教育委員会のサバスティアン 15人程度でなるだけ5回をとおして参加できる方  
 6月18日(金) インドネシア料理 内容：世界の料理とその国の話  
 高知市総務課のドディ 持ってくるもの：エプロン  
 7月 9日(金) イギリス料理 参加料：1回500円  
 安田町教育委員会のサイモンと安芸市教育委員会のサラ 申し込み先：馬路村教育委員会 電話：4-2216  
 30日(金) アメリカ料理 魚梁瀬支所 電話：3-2211  
 東洋町教育委員会のグレン 閉め切り：4月23日(金)までお願いします

高知県最低賃金  
 日額 4,764円  
 時間額 596円  
 平成10年10月1日から

高知県一般貨物自動車運送業  
 最低賃金  
 (大型貨物自動車運転業務従事者)  
 日額 7,280円  
 時間額 910円  
 平成10年12月30日から

高知県電子応用装置、電子部品・  
 デバイス製造業 最低賃金  
 日額 5,463円  
 時間額 683円  
 平成10年12月30日から

知つちよつてね!!  
**最低賃金**  
 最低賃金は、正社員・パート・アルバイトなどすべての労働者に適用されます。



【高知労働基準局】労働基準監督署！

## スポーツ安全保険

スポーツ安全協会傷害保険 (賠償責任保険付)

区分	対象となる団体	掛金 (1人年額)	傷 害 保 険				賠償責任保険 (補償限度額)	共済見舞金
			死 亡	後遺障害	入 院 (日額)	通 院 (日額)		
A	・子どものグループ (中学生以下) ・文化、ボランティア活動 (高校生以上)	450円	2,000万円	3,000万円	4,000円	1,500円	身体賠償 1人 1億円 1事故5億円 財物賠償 500万円 140万円	
B	・老人クラブ団体 (60歳以上)	800円	500万円	750万円	1,800円	1,000円		
C	・成人のスポーツ (高校生以上)	1,400円	2,000万円	3,000万円	4,000円	1,500円		

\*グループの皆さんや指導者の方々が、安心してスポーツおよび社会教育活動ができるように、ぜひご加入をおすすめいたします。

- 対象となる事故
- グループ活動中の事故 ●往復途上の事故
- 保険期間
- 平成11年4月1日より翌年3月31日まで (申込受付は3月より)

お問い合わせは

馬路村教育委員会 ☎ 4-2216  
 役場魚梁瀬支所 ☎ 3-2211

══════ 4月・5月 むらの行事予定 ══════

月 日	4 月	月 日	5 月
1	木	1	土
2	金	2	日
3	土	③	月 憲法記念日
4	日	④	火 国民の休日
5	月	⑤	水 こどもの日
6	火	6	木 立 夏
7	水	7	金 わーどクッキング IN YANASE (魚梁瀬多目的施設 18:30~) 健康相談 (相名会館 13:30~)
8	木	8	土
9	金	9	日 母の日
10	土	10	月 健康相談 (東川会館 13:30~)
11	日	11	火 1歳6ヵ月児健診 (安田町保健センター 13:00 受付)
12	月	12	水 離乳食・おやつ作り教室 (就改センター 13:00 受付)
13	火	13	木
14	水	14	金 健康相談 (朝日出会館 13:30~)
15	木	15	土
16	金	16	日
17	土	17	月 健康相談 (就改センター 13:30~)
18	日	18	火 健康相談 (魚梁瀬多目的施設 14:00~)
19	月	19	水 巡回図書
20	火	20	木 } 総合検診 (馬路体育館) (21日に総合検診 魚梁瀬多目的施設で行います)
21	水	21	金 } わーどクッキング IN YANASE (魚梁瀬多目的施設 18:30~)
22	木	22	土
23	金	23	日
24	土	24	月 健康相談 (日浦会館 13:30~)
25	日	25	火
26	月	26	水 馬路・魚梁瀬小学校修学旅行 (~28日)
27	火	27	木
28	水	28	金 3歳児健診 (奈半利町保健センター 13:00 受付) 不用犬収集日
⑳	木	29	土
30	金	30	日
		31	月